

În anul 1980 săpăturile arheologice s-au continuat în unele dintre obiectivele atinse în anii precedenți și anume la o clădire cu mai multe încăperi aflată în estul castrului (cercetată de Muzeul de istorie Caransebeș) și la edificiile VIII, II din așezarea civilă (Muzeul Banatului)¹.

Cercetările arheologice întreprinse pînă acum la cele două clădiri au fost de durată. În cursul săpăturilor efectuate de M. Moga în anii 1964–1965 ele au fost dezvelite pînă la adîncimea de 0,60–0,70 m. Ulterior s-a căutat să se stabilească unele repere cronologice și s-au trasat o serie de secțiuni de control în vederea obținerii de observații stratigrafice și pentru identificarea unor eventuale niveluri de locuire anterioare construcțiilor de piatră. Rezultatele acestor cercetări, coroborate cu anumite piese arheologice ieșite la iveală în perioada dintre 1964 și 1975, formează obiectul prezentului raport.

Clădirea VIII (Prăvălie). Este amplasată în imediata apropiere a drumului de acces în rezervația arheologică, înspre nord. M. Moga a identificat o încăpere cu dimensiunile 13,20 × 7 m,² în care a apărut un bogat material arheologic. Cu acest prilej a fost surprinsă o pivniță pe pardoseala căreia au apărut mai multe vase ceramice întregi. În partea vestică a pivniței au mai fost descoperite trei recipiente din lemn cu boabe din grâu, mei, în sau cinepă(?). În partea nord-estică a încăperii rămăsese un martor nesăpat pentru observarea stratigrafiei. În urma cercetărilor întreprinse și pe baza materialului arheologic recuperat M. Moga ajungea la concluzia că avem de-a face cu o clădire cu pivniță (din care însă nu se dezvelise decît o încăpere) și anume cu o prăvălie antică. Clădirea era construită din piatră de riu cu mortar. Elementele de datare mai sigure nu cunoaștem.

Cercetările au fost reluate în anul 1976, în colțul de nord-est al încăperii și apoi continuate spre sud într-o a doua încăpere. După demontarea matorului, în care de fapt a fost dezvelit un

zid de factură romană tîrzie ce compartimenta clădirea pe direcția nord-sud și s-a atins pardoseala pivniței, săpăturile au vizat continuarea cercetărilor pînă la solul viu; cu această ocazie au fost identificate mai multe niveluri de locuire, anterioare construcției din piatră.

În interiorul încăperii nr. 1 pentru studierea stratigrafiei s-a trasat o secțiune I pe direcția nord-sud = 7 × 1 m, la 5 m de colțul de nord-est al încăperii. Au fost surprinse patru niveluri de locuire intensă, distruse prin incendii puternice, intercalate cu straturi de pietriș steril, nivelator, care formau baza pentru refacerea construcției respective. Pe întreaga suprafață a secțiunii, în nivelurile de locuire, a ieșit la iveală un bogat inventar ceramic și mai ales numismatic, deteriorat în mare parte datorită incendiilor. Stratigrafic situația cea mai clară a fost surprinsă în una din cele două casete (a. b) respectiv „a”. Casetă „a” a fost trasată între SI și pragul de lemn, avînd dimensiunile de 3,50 × 3,00 m.

Stratigrafia:³ sub pardoseala pivniței (adîncimea de 1,10 m) apare o lentilă nivelatoare din lut galben de 10–25 cm, sub care un nivel de locuire marcat printr-un strat subțire de arsură de lemn de 10 cm, cu fragmente de zgură și bucăți de metal, sporadic fragmente ceramice. Sub acest nivel, urmează un strat de lut bătut de 20–25 cm steril, ce suprapune un alt nivel de locuire de 15–20 cm (lemn ars, zgură, ceramică). Urmează o lentilă subțire de arsură la roșu de 15 cm (adîncimea de 1,65–1,85), sub care din nou o lentilă de lut galben (10 cm). Primul nivel de locuire apare la 1,95–2,20 m de asemenea cu multă zgură metaliferă, bucăți de fier topit, monede (fig. 3).

În această casetă, materialul arheologic recuperat permite cîteva repere cronologice. Astfel, în primul nivel de locuire de sub pardoseala pivniței (1,35–1,45 m) a apărut și o căniță cu corpul globular și buza răsfrîntă, piesă tipică pentru perioada cuprinsă între mijlocul secolului II — prima jumătate a secolului III⁴. Alături de aceasta au apărut mai multe monede de la împăratul Traian (inv. sant, 2, 5./1977) și Hadrian

¹ Ultima publicare în Materiale, Tulcea, 1980, p. 302 sqq.

² Dintr-o regretabilă eroare în raportul mai sus menționat la p. 302 lățimea camerei a fost trecută de 10 m, fiind în realitate de 7 m. De asemenea a apărut o inversiune a textelor de la fig. 5 cu fig. 7, respectiv „cuptorul de topit sticlă, camera de foc” este de fapt „cuptorul de olar descoperit în 1978 în așezarea civilă”.

³ Adîncimea se dă în funcție de primul rînd de piatră ce marchează partea superioară a fundației.

⁴ M. Babeș, Dacia, N.S., 14, 1970, *passim*.

(inv./55/1977) identificabile doar după efigie, datorită gradului mare de deteriorare prin ardere.

La adâncimea de 1,60 m, în stratul de lut, au apărut fragmentele unui opaiț de tipul *firma-lampen*, dintr-o pastă gălbuie, cu angobă carmin, corpul rotund, ștampilă ilizibilă, ciocul lipsă (inv. sant 10/1977). În nivelul trei de sub pardoseală (corespunzător primului nivel de locuire) a fost descoperită o monedă arsă de la Traian, împreună cu o *fibulă* de bronz cu arcu puternic curbat, decorat cu incizii longitudinale, iar pe mijlocul acului cu o bandă transversală. Resortul fibulei, bilateral, dintr-un fir răsucit în spirală de la care pornea acul. Tipologic piesa se datează în veacul al II-lea⁵.

Caseta „b”, trasată între zidul de nord al încăperii 1 și perețele de lemn (3,50×3 m), prezintă o situație stratigrafică similară, ce atestă existența a trei niveluri de locuire intensă, anterioare clădirii din piatră. Materialul arheologic descoperit, foarte bogat, constă în deosebi din fragmente ceramice, dar și din piese care pot constitui elemente de datare a nivelurilor respective. În nivelul de lut galben de sub pardoseala încăperii a apărut între altele și un opaiț fragmentar cu ștampila [SEX] TI. Produse ale unei oficine de la Aquileia, asemenea opaițelor sînt atestate în prima jumătate a secolului II⁶. Ele apar asociate de obicei cu monede de la Hadrianus, Antoninus Pius, Faustina. În stratul de locuire marcat prin arsură — nivelul 3 de locuire de sub pardoseală — alături de un ac de bronz, o plăcuță gen *tabula ansata*, a apărut un opaiț fragmentar cu ștampila STROBILI; piesa se încadrează cronologic în secolul I și prima jumătate a celui următor. În diferite descoperiri aceste opaițe apar asociate cu monede din această perioadă, cu excepția pieselor de la Apulum publicate de C. Băluță care le datează cu monede de la Hadrianus, Lucius Verus, Severus Alexander⁷. În primul nivel antic din caseta „b” (ne referim la stratul prim de la 1,95 m) au fost recuperate o cheie din fier (L=7,8 cm), o cataramă simplă semiovală din fier (diametru=3,3 cm), ace de cusut din os (inv. șant 76, 77, 82/1977), patru monede de bronz tocite.

Încăperea nr. 2 este continuarea spre sud a zidurilor de vest și est ale clădirii (fig. 1). O casetă a fost trasată în partea de nord-vest a încăperii (5×2 m) Sub pardoseala încăperii, acoperită de un strat dens de dărîmătură, care corespunde cronologic construcției din piatră, au fost identificate mai multe niveluri de locuire. Pardoseala încăperii apare la 0,70—0,80 m de la nivelul superior al fundației. Urmează un strat de lut steril, de circa 30 cm, în care au putut fi surprinse porțiuni dintr-o podea de

mortar refăcută de mai multe ori. Aceste fragmente de podea din mortar sînt groase de 1 cm și corespund unor refaceri ale pardoselilor încăperii. Sub acest nivel apare o lentilă masivă de arsură, cu zgură, puține fragmente ceramice (20 cm), apoi un nivel care marchează la fel un strat de lut nivelator pe întreaga suprafață a casetei (gros de 20 cm). În al doilea nivel de arsură masivă de birne de lemn apar de asemenea bucăți mari din fier, reziduri de topire etc. (20 cm atingînd în unele porțiuni chiar 35 cm).

La 2 m de colțul de nord-vest al încăperii, aproape de malul de est al casetei, la adâncimea de 2 m, a apărut „o cutie” executată prin alipirea a patru cărămizi: două de 41×28×6 cm și două de 32×28×6 cm. În interiorul acestei cutii nu au apărut decît oase de animal și anume coaste, pe podeaua lăcașului într-un strat dens de cenușă ușor rozalie (?), într-un strat de 17—20 cm (fig. 15).

Lîngă această cutie au apărut fragmentele unui vas-borcan de culoare cenușie-neagră (Î=30,5 cm), lucrat cu mîna și decorat în *relea* cu pieptenul. Vasul are buza răsfrîntă în afară, corpul ușor deformat. În interiorul vasului s-au descoperit de asemenea oase de animale (fig. 16). În imediată apropiere a cutiei de cărămidă a ieșit la iveală un perete din lut peste care s-a aplicat o tencuială de lut fin, operație care se repetă de mai multe ori, astfel încît în profil apar 6 straturi de pastă fină (fig. 1; fig. 15). Materialul arheologic descoperit aici constă din bucăți de fier topit, bulgări de metal nedefiniți, zgură.

Monedele descoperite în cele trei niveluri sînt trecute prin foc și din această cauză, greu de identificat, doar după efigie, fiind de la Traianus și Hadrianus (inv. șant 86, 87/1977).

Construcția din lemn, sau mai bine-zis construcțiile ridicate se estindeau mult spre vest și nu sînt dezvelite complet. Un al patrulea nivel de locuire este marcat de ridicarea unei construcții de piatră de rîu și mortar, după nivelarea stratului trei de arsură și suprapunerea cu un strat de pietriș. Fundația noii clădiri constă dintr-un strat dens din piatră de rîu aruncată într-un șanț înalt de 2,10 m, după care urmează 0,70 m de piatră de rîu, pe care se observă var prelins, fundația construcției ridicîndu-se încă cu 0,70 m. Groasime zidului este de 0,70 m.

Încăperea 1 (dimensiuni 13,20×7 m) are forma dreptunghiulară; pe pereții interiori, la nivelul fundației, se observă urme de tencuială destul de neglijent executată. Intrarea în încăpere, surprinsă în cursul cercetărilor efectuate de M. Moga, era dispusă pe latura de est, la 2,50 m de colțul de nord-est al încăperii, avînd o lățime de 1,30 m.

Stratul de dărîmătură foarte dens de circa 1,00 m conține: țigle fragmentare, olane, cărămizi, piatră de rîu, mortar. Unele ștampile de pe materialul de construcție cum ar fi: ARF, MID, denotă execuția lor în oficinele tibiscense.

⁵ N. Gudea, *ActaMP*, 3, 1978, p. 234.

⁶ F. Buchi, *Lucerne del Museo di Aquileia*, I, 1975, p. 141—145; N. Gostar, *ArhMold*, 1, 1965, p. 188.

⁷ E. Buchi, *op. cit.*, p. 148—149; C. Băluță, *Apulum*, 5, 1961, p. 213—214.

Întregul nivel de incendiu denotă o distrugere de anvergură. În anii 1964—1975, M. Moga a cercetat cea mai mare parte a încăperii, care a fost golită pînă la nivelul de călcare roman, format dintr-o pardoseală de mortar. În expoziția de bază se păstrează mai multe recipiente, care sînt executate dintr-o pastă roșietică nu prea fină, cu degresant, aspră la pipăit, lucrată la roată. Ceramica cuprinde o paletă largă de tipuri de vase de uz comun: vase mari de provizii, ulcioare, străchini, căni, oale, farfurii-patere, fructiere (fig. 8,9). Majoritatea acestor piese întregi au fost descoperite la baza stratului de dărîmătură în care au ieșit la iveală și bucăți mari de grinzi arse. Adîncimea mare la care au apărut piesele pe nivelul de călcare al încăperii (între 2,00—2,20 m de la marginea de sus a fundației) a condus pe M. Moga la concluzia că aici s-ar afla o pivniță-depozit a clădirii, care adăpostea în bună parte o prăvălie. Nu avem alte informații asupra pieselor descoperite în acest sector, care să contribuie la o datare mai strînsă a clădirii. Materialul ceramic descoperit prefigurează ca formă tipologică ceramica de uz comun caracteristică secolelor II—IV. Elementele de decor utilizate sînt ornamentele de bază incizate: linii în val sau striuri de linii drepte.

În anul 1976, la 3,30 m de colțul de nord-est al încăperii, în imediata apropiere a zidului de nord, au apărut două șiruri de cărămizi mari din lut amestecat cu pleavă, nearse, de formă trapezoidală ($46(42) \times 18 \times 20$ cm). Ele erau stivuite pe două șiruri, perpendiculare pe zidul de nord al încăperii, pe o lungime de 1,60 fiind suprapuse de un al doilea rînd. În imediata apropiere a fost descoperit un bulgăre de var (cu un diametru de 95 cm), alături de o movilă de nisip fin, deci materialul de construcție, necesar pentru executarea unei lucrări. Se cuvine să remarcăm că pînă acum sînt singurele materiale de construcție din lut executate mai primitiv — cu pleavă, de o formă puțin aparte, uscate, dar *nearse*.

În partea de vest a construcției, cercetată de M. Moga pînă în anul 1976, au putut fi identificate cele trei recipiente din lemn — butoaie îngropate în pămînt — care erau despărțite de restul încăperii printr-un perete de lemn gros de 25 cm. În cele trei butoaie au fost descoperite: grîu, mei, poate boabe de in sau cîncpă. În anul 1976, cînd cercetările au fost reluate, nu au mai putut fi identificate recipientele, doar izolat, în pămîntul răvășit, au putut fi recuperate boabe de grîu și semințe de in.

Pardoseala pivniței constă dintr-o placă fină, care a fost întinsă peste un rînd de piatră de rîu în stratul de lut nivelator.

Zidurile de vest și de est ale încăperii 1 se prelungesc spre sud, într-o nouă încăpere. Lățimea încăperii nu a putut fi stabilită, cercetarea fiind oprită de existența șoselei moderne de acces în rezervația arheologică. Pe latura de est, între M 0—0,90 (notarea începe din colțul de nord-est al încăperii 2) zidul este întrerupt, marcînd o intrare; în continuare zidul este construit din

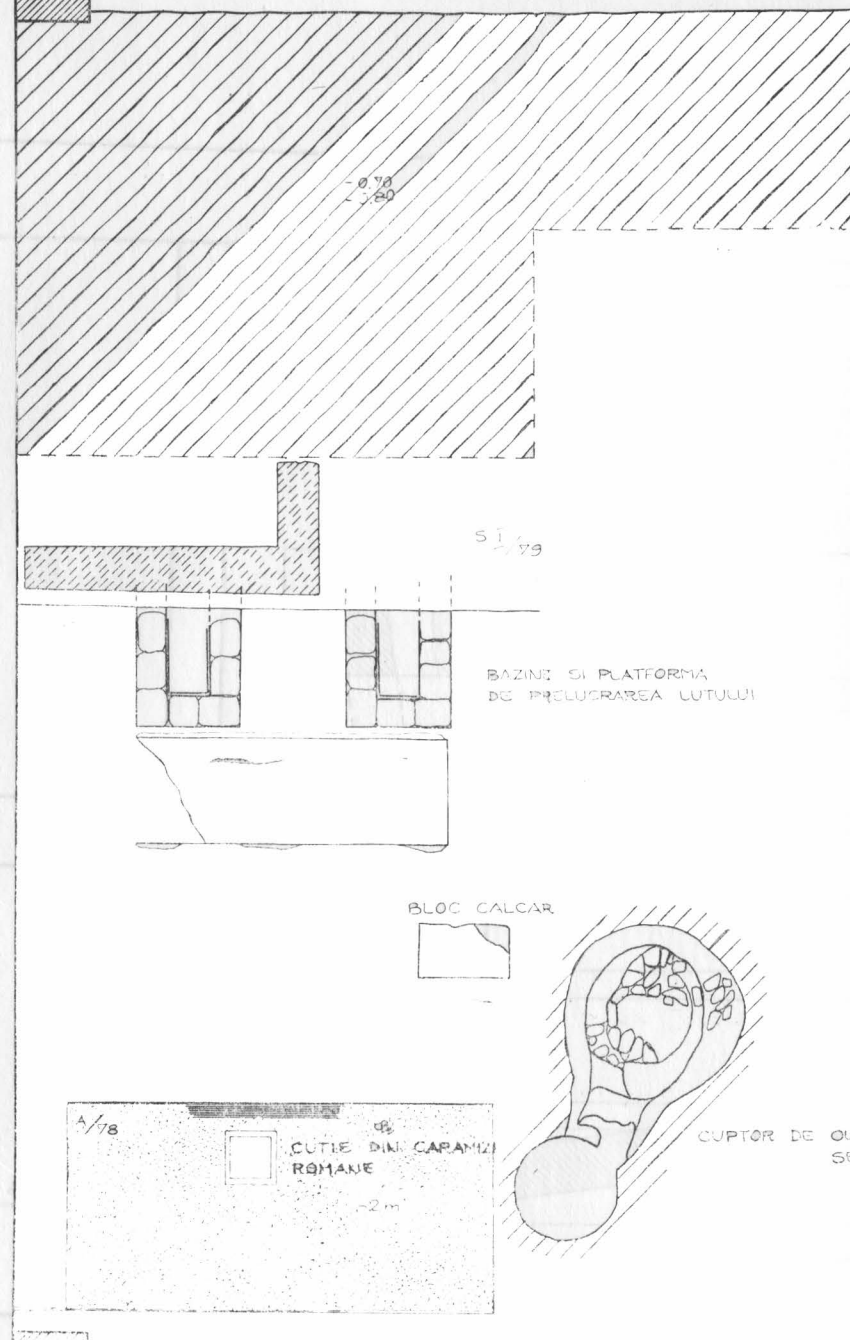
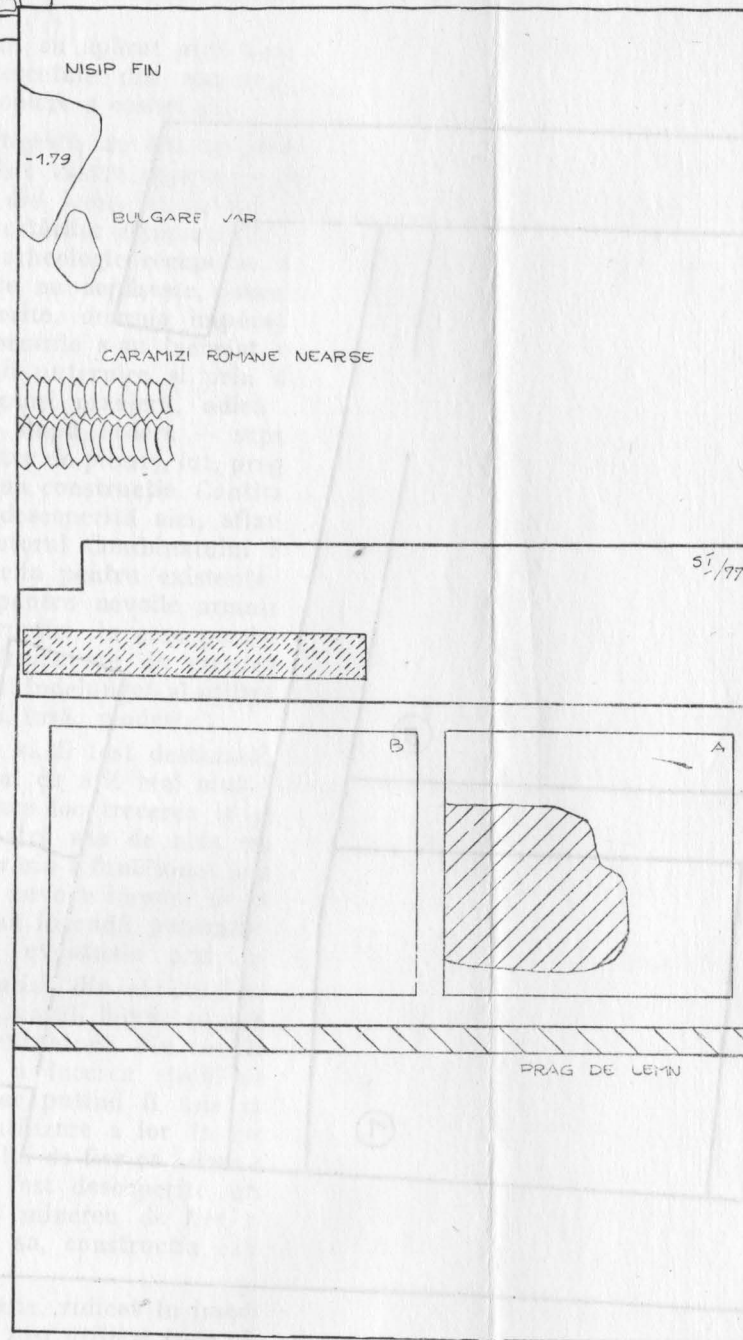
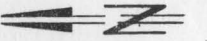
cărămidă și mortar (M 2,10 m) după care zidul continuă pînă la M 4,10—5,40 unde este parțial demontat, iar între 6,60—7,10 m, complet demantelat. Între 7,80—8,20 m, perpendicular pe zidul de est al construcției, se observă urmele unor birne din lemn, care compartimentau încă perea, pardoseala continuînd spre sud. Zidul de est a putut fi urmărit pînă la 9,75 m. Zidul de vest între M 0—0,65 prezintă o intrare(?) blocată la o dată ulterioară, asemenea celei de pe latura de est. Zidul prezintă pe fața interioară urme de tencuială destul de neglijent lucrată. Zidul, construit din piatră de rîu și mortar, are o grosime de 0,70 m, fundația fără mortar este puțin adîncă, doar de 0,60 m. În partea superioară, zidul prezintă o refacere contemporană cu blocarea celor două intrări, judecînd după modul de execuție a zidului. Pardoseala încăperii constă dintr-o placă de mortar groasă de 2 cm întinsă peste două rînduri din piatră de rîu. Porțiunea intactă a podelei apare în treimea estică a încăperii 2 cu multe fragmente ceramice, îndeosebi de amforă, între care și una cu ștampila MARKOY. În partea de vest a camerei stratul de cultură a fost deranjat în parte și de o locuire tîrzie. Ea a putut fi surprinsă doar în anumite porțiuni.


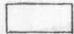

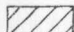

La adîncimea de 0,80 m de la nivelul păstrat al zidului, la 5—5,10 m de colțul de nord-vest al încăperii, a fost dezvelită o platformă din lut bătut, lungă de 3 m și lată de 0,90 m. Platforma era amplasată la circa 1,20 m de zidul de nord al încăperii. Ușor albiată spre nord, platforma era mărginită de o bordură lată de circa 10—15 cm (bordură păstrată doar pe mici porțiuni). Pe latura de est a platformei sînt dispuse două bazine, orientate est-vest. Pereții bazinelor erau executați din cărămizi lipite cu lut. Amprenta lor se mai păstrează pe marginea bazinelor. În interior, podeaua bazinelor este din lut, fiind nivelată ca un strat din lut fin. Primul bazin se află la 1,20 m de zidul de nord al încăperii, iar al doilea la 1,02 m de primul. Ambele construcții, executate în aceeași manieră, au lățimea de 0,50 m, respectiv 0,56 m și o lungime de 0,80 m. Cele două bazine, descoperite în stare fragmentară, au putut fi utilizate pentru macerarea lutului, curățirea sa de impurități pentru obținerea unei paste elastice necesară modelării vaselor. Cele două piese-accesorii ale unui atelier de olărie, indispensabile în activitatea de producere a ceramicii, reprezintă o noutate, ele nefiind surprinse arheologic pînă acum în atelierele ceramice daco-romane, deși evident existența lor nu poate fi contestată.

După cum menționam în raportul publicat în 1980⁶, la 5,40 m de zidul de nord și la 2,50 m de zidul de vest al încăperii au apărut urmele unui cuptor de olar păstrat relativ bine și de o formă diferită de cea cunoscută în Dacia romană (fig. 17, 19). La baza construcției se păstrează

⁶ D. Benea, F. Medeț, P. Bona, R. Petrovsky, *Materiale*, Tulcea, p. 302.

TIBISCUM AȘEZAREA CIVILĂ
CLADIREA VIII



-  NIVEL DE CALCARE ANTERIOR CLADIRII CU PIVNITA
-  CLADIRE CU PIVNITA SEC III.
-  ZIDURI ROMANE TIRZI
-  PODEA
-  REFACERE ULTERIOARA

SC 1:50

Fig. 1. Tibiscum. Așezarea civilă, clădirea VIII.

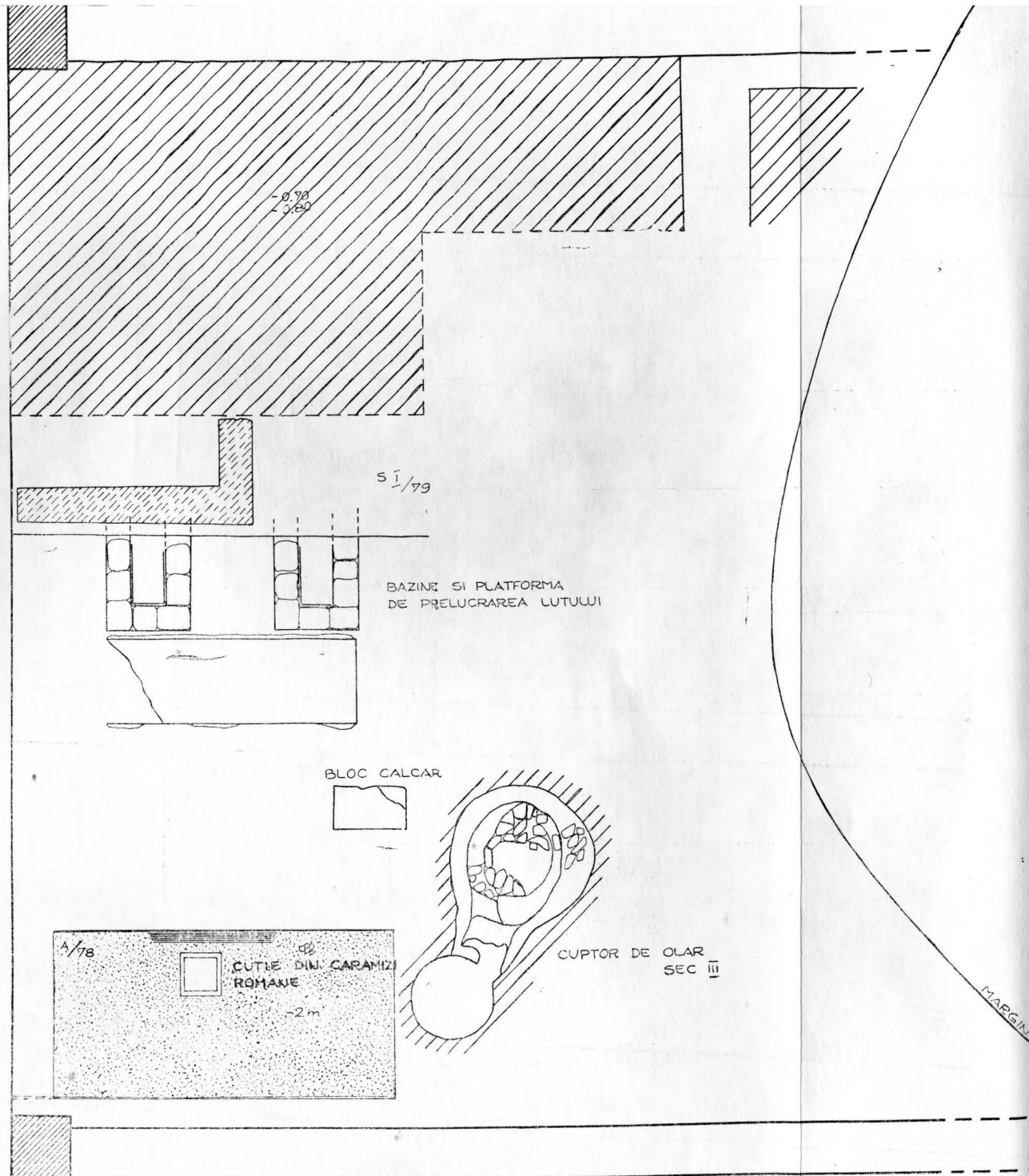
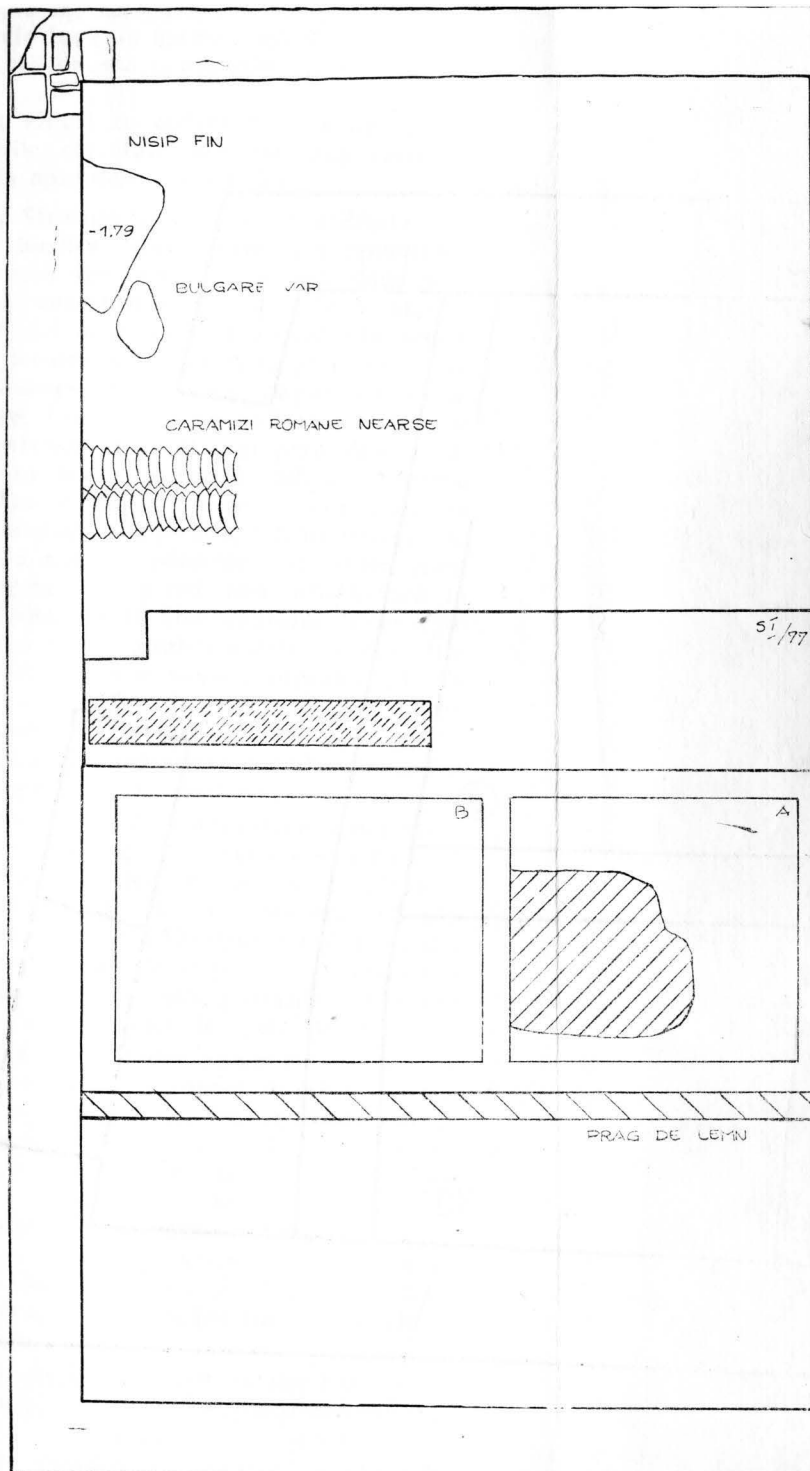
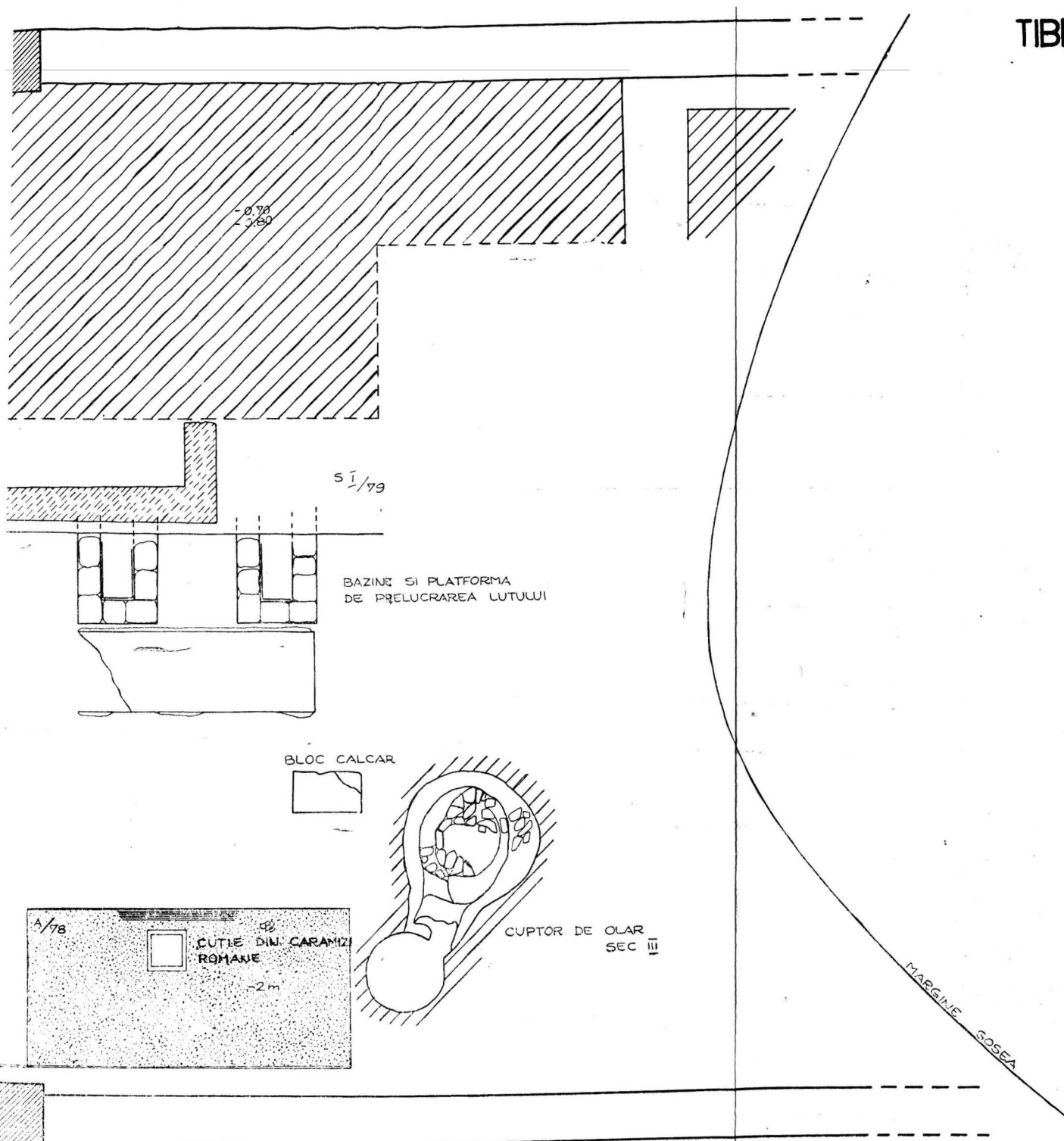

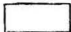

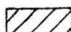



Fig. 1. Tibiscum. Așezarea civilă, clădirea VIII.

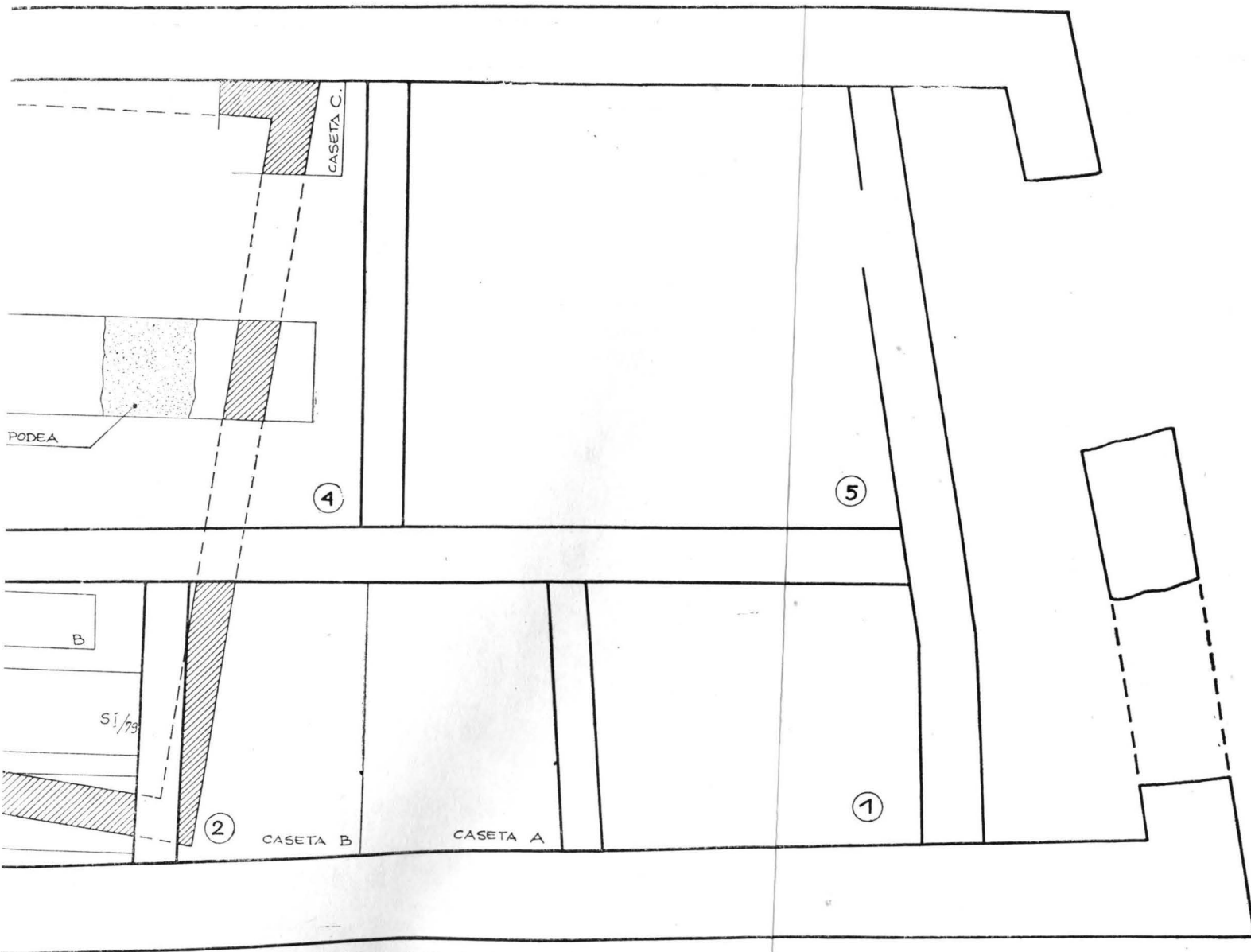
TIBISCUM ASEZAREA CIVILA CLADIREA VIII



-  NIVEL DE CALCARE ANTERIOR CLADIRII CU PIVNITA
-  CLADIRE CU PIVNITA SEC III.
-  ZIDURI ROMANE TIRZI
-  PODEA
-  REFACERE ULTERIOARA

SC 1:50

TIBISCUM - ASEZAREA CIVILA
CLADIREA II



- | | | |
|---|------------------|-----------------------------|
|  | FAZA. <u>I</u> | SEC. <u>II</u> / <u>I</u> |
|  | FAZA. <u>II</u> | SEC. <u>III</u> - <u>IV</u> |
|  | FAZA. <u>III</u> | SEC. <u>IV</u> / <u>I</u> |
|  | FAZA. <u>IV</u> | SEC. <u>III</u> - <u>IV</u> |

SC. 1:50

Fig. 2. Tibiscum. Așezarea civilă, clădirea II.

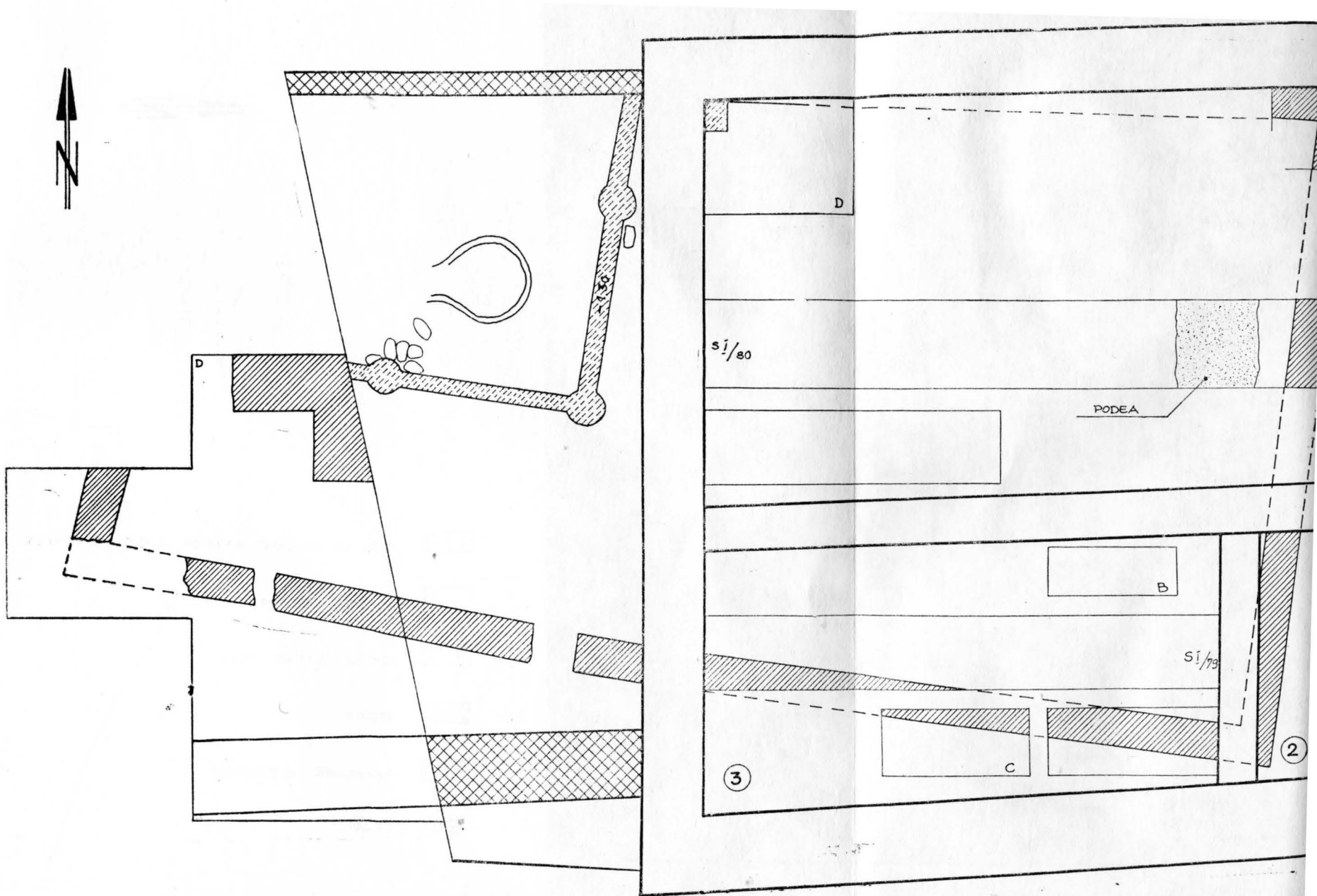


Fig. 2. Tibiscum.

pe o porțiune relativ mare pardoseala din mortar, groasă de un cm, așezată pe stratul de lut bătut. Cuptorul, de dimensiuni modeste (diametru de 1,50 m), este săpat în lut. Înălțimea sa este de 45 cm, are o formă rotundă și este orientat vest-est, cu gura de alimentare spre vest (foarte puțin înaltă 15–20 cm). Pereții cuptorului au o grosime de 12–15 cm. În centrul cuptorului s-a descoperit un stilp central de formă tronconică, executat din bucăți de olane, cărămizi, țigle, legate cu lut ($I=35$ cm, diam.=90 cm). Stilpul se sprijină pe perețele opus gurii de alimentare, din care cauză este ușor înclinat în această direcție; el constituie platforma pe care se așezau vasele pentru ardere. Întrucît nu s-a descoperit pe suprafața acestui pilon nici o urmă de chirpici provenind de la o eventuală placă de reverberație, trebuie să presupunem că aerul cald pentru coacerea recipientelor pătrundea prin spațiul dintre pereții laterali și acest suport. Bolta cuptorului, din care se păstrează doar o mică parte pe latura de sud, constă din bucăți de cărămidă gate cu lut. Depunerea recipientelor pentru coacere s-a făcut probabil printr-un orificiu amplasat deasupra gurii de alimentare. Dimensiunile reduse ale camerei de ardere denotă o capacitate relativ mică. În fața cuptorului se observă podeaua de mortar ușor albiată, cu groapă pentru cenușă (diam.=0,80 cm). Într-un strat dens de cenușă apar simburile de cireșe(?), oase de pasăre, bucăți de zgură, cărbune de lemn, o cană cu o toartă și o strachină din pastă fină cenușie cu urme de *firnis* în partea superioară (fig. 20). În jurul cuptorului de olar au apărut bucăți de chirpici arse pînă la zgurificare.

În imediata apropiere a cuptorului de olar, la 3,50 m de zidul de nord al încăperii și la 4 m de zidul de vest al acesteia, se află un bloc din calcar de $0,80 \times 0,50$ m, fixat pe două rinduri de piatră de rîu legată cu mortar. În mijloc, blocul avea un orificiu pătrat, fiind probabil utilizat la compartimentarea încăperii printr-un perete de scîndură ale cărui urme n-au putut fi surprinse arheologic. Blocul apare la adîncimea de 1,35 m față de nivelul păstrat al zidului de nord al încăperii.

La circa 4,10 m, încăperea a fost împărțită în două de un zid din piatră de rîu, cu o construcție slabă, cu o grosime de 0,40 m. Zidul a fost ridicat pe stratul de dărîmătură, nivelat și suprapus de un strat de nisip, de unde, după un rînd din piatră de rîu a fost înălțat zidul propriu-zis. Zidul nu atinge perețele de sud al încăperii, fiind dezafectat de cercetările anterioare. Această refacere este de factură tîrzie, cînd nu se mai folosea întreaga clădire, ci doar un spațiu mult mai restrîns.

Încăperea a doua are un zid similar ca factură, de aproximativ aceleași dimensiuni ($L=13,20$; lățimea neputînd fi stabilită). La 4,45 m de colțul de sud-est al încăperii apare un zid de 0,40 m, perpendicular pe zidul de nord al camerei. Zidul este ridicat direct pe stratul de dărîmătură nivelat și suprapus de un strat de pietriș. Stratul

de dărîmătură are o grosime de 0,80–0,90 m; în el au apărut tegule cu ștampila ARF MID, piatră de rîu, mortar etc. Zidul este adosat celui de nord și împarte încăperea în două pe direcția nord-sud 2,80 m, apoi face un unghi de 90° și se prelungește încă un metru. Structura sa neglijent executată denotă o utilizare tîrzie a acestei încăperi.

Asemenea ziduri au apărut pînă acum în mai toate clădirile cercetate din așezarea civilă și din imediata apropiere a castrului.

Concluzii. Stratigrafic, au fost identificate șase niveluri de locuire, dintre care trei aparținînd unei construcții din lemn, surprinsă doar parțial în cursul cercetărilor efectuate la acest edificiu. Materialul arheologic recuperat din aceste niveluri de locuire nu depășește, judecînd după monedele descoperite, domnia împăraților Traian–Hadrian. Locuirile s-au încheiat de fiecare dată prin incendii puternice și prin dese refaceri făcute în aceeași manieră, adică nivelarea resturilor rămase după ardere — suprapunerea cu un strat nivelator de pietriș, lut, pregătindu-se terenul pentru noua construcție. Cantitatea mare de fier și zgură descoperită aici, aflată încă la analiză în Laboratorul Combinatului Siderurgic din Reșița, ar pleda pentru existența unei fierării, care lucra pentru nevoile armatei. Desele refaceri ale construcției, în care persistă urmele de metal topit, fragmente de creuzete, zgură, dovedesc caracterul îndelungat al utilizării acestui atelier, în condiții, însă, modeste.

Clădirea trebuie să fi fost destinată deservirii nevoilor din castru, cu atît mai mult, cu cît în această perioadă are loc trecerea la construirea fortificației din piatră sau de abia era ridicată cea de pămînt. Fierăria a funcționat poate tocmai pentru a satisface nevoile impuse de construirea castrului. Cele două incendii puternice ar putea fi atribuite unor eventuale pericole externe.

De remarcat „cutia” din cărămizi cu oase de animale alături de vasul, lucrat cu mîna, de cea mai pură factură autohtonă. Nu cunoaștem analogii încă pentru a încerca stabilirea rostului lor, semnificația lor putînd fi una cultică sau una practică, de utilizare a lor în procesul de reducere a minereului de fier ca adaos de calciu⁹. Pînă acum nu au fost descoperite urmele unei instalații de redus minereu de fier sau măcar pentru prelucrarea sa, construcția extinzîndu-se mult spre vest.

Atelierul de fierărie, ridicat în imediata apropiere a castrului, a fost utilizat ca o officină militară, ce deservea nevoile trupeii, pentru repararea echipamentului militar, a harnasamentului, a unor materiale necesare la construirea castrului. Prezența vasului dacic într-un asemenea atelier ne determină să credem într-o eventuală mîna de lucru autohtonă, adusă pentru a parti-

⁹ Informație Ștefan Olteanu — Institutul de Arheologie — căruia îi mulțumim și pe această cale pentru sfaturile primite cu privire la descoperirile din acest atelier.

TIBISCUM - AŞEZAREA CIVILĂ CLADIREA II

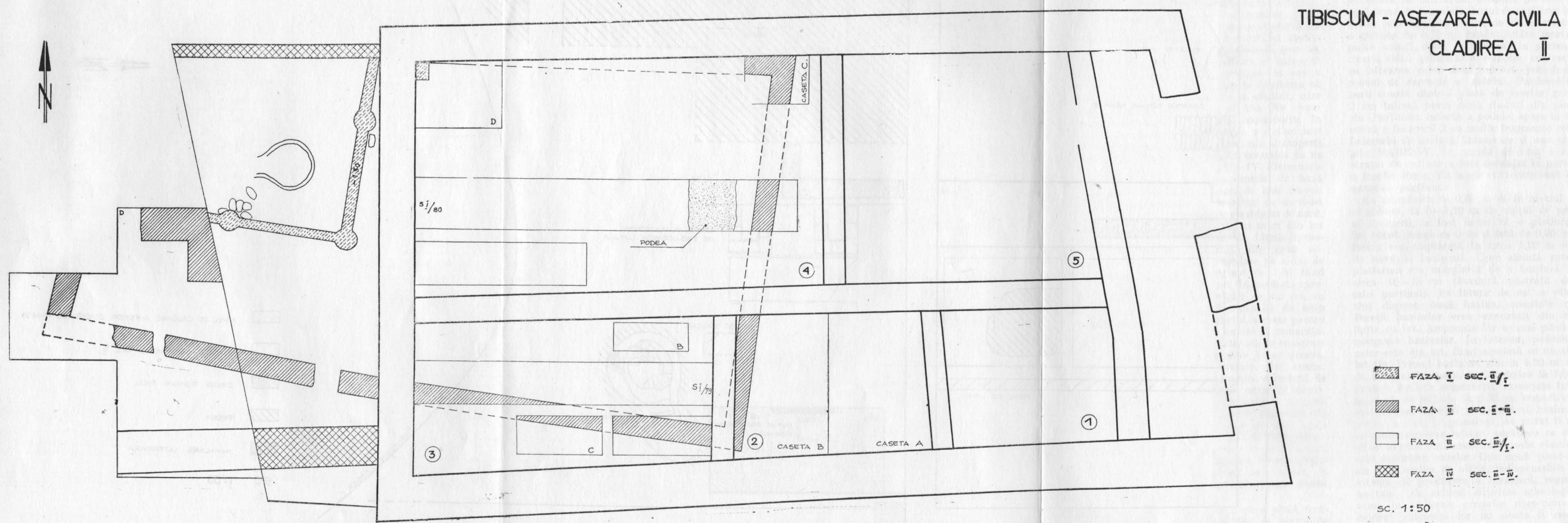


Fig. 2. Tibiscum. Aşezarea civilă, clădirea II.

cipa la lucrările de fortificație sau că, măcar o parte din meșteri, erau daci care lucrau sub conducerea și supravegherea artizanilor militari romani.

Atelierul de fierărie nu constituie un *unicum*. În anii 1978–1979, în punctul Therme, a fost dezvelit un atelier militar de factură modestă, din lemn, în care se turnau piese de echipament (aplici, cataramă, distribuitoare de curele etc). Activitatea acestui atelier, limitată în timp, se datează în veacul al II-lea¹⁰.

Clădirea din piatră, din care au fost dezvelite cele două camere, a fost ridicată la mijlocul secolului II. Materialul arheologic descoperit se încadrează în răstimpul mai larg al secolelor II–III. Ceramica apărută în pivnița încăperii 1 este de factură tîrzie și trădează o oarecare neglijență în execuție, dar se încadrează în aria mare a ceramicii provinciale romane, de uz comun, din veacul al III-lea.

În încăperea 2, pardoseala este intactă în partea de est; se constată anumite refaceri la o dată ulterioară — ce nu depășește veacul al II-lea —, cînd sînt blocate cele două intrări și cînd zidul de vest al clădirii suferă o refacere în partea superioară. Acestei etape trebuie să-i corespundă și construirea cuptorului de olar cu accesoriile sale: platforma de lut și bazinele de macerat pastă.

Capacitatea cuptorului este relativ mică și denotă o activitate restrînsă, poate, la nevoile comunității tibiscense. Descoperirea unei mari cantități de vase întregi pe pardoseala pivniței din prima încăpere ne determină a presupune existența aici a depozitului acestui atelier de olărie.

Cele două ziduri de factură tîrzie dezvelite atestă o perioadă de utilizare restrînsă a unor spații din această clădire, fără a avea posibilități de datare mai strînsă a unor materiale arheologice apărute aici.

Clădirea II. Construcția este amplasată în imediata apropiere a clădirii I — atelier de sticlă de care este despărțită printr-o stradă îngustă. Clădirea este orientată cu fațada spre est, spre strada pavată cu dale din piatră, ce traversa așezarea civilă. Cercetările arheologice au fost reluate în anul 1979 într-un edificiu dezvelit pînă la adîncimea de 0,60–0,70 m de către M. Moga. Edificiul avea cinci încăperi, din care în cea de a cincea s-au observat urmele unei case, care a fost adîncită pînă la solul viu.

În anul 1979, s-au trasat mai multe secțiuni de control în încăperile 1, 3, iar în anul 1980, în încăperile 2, 4 și o secțiune în afara clădirii, la 4 m de latura de vest, cu dimensiunile de 8 × 1,50 m. În secțiunile trasate au fost identificate mai multe niveluri de locuire, care sînt anterioare construcției de piatră, dezvelită în cea mai mare parte de săpăturile lui M. Moga.

Cele mai semnificative descoperiri au apărut în casele a, b, c, și în secțiunea din camera 3. Stratigrafic, au fost surprinse următoarele niveluri de locuire: pînă la 0,60–0,70 m interiorul încăperii a fost dezvelit de săpăturile efectuate anterior; primul nivel de locuire identificat de săpăturile noastre este marcat de o podea de mortar, suprapusă de o lentilă subțire de dărîmătură provenind de la același nivel (10 cm), apoi pardoseala de mortar este întinsă pe un strat de pietriș nivelator (variind între 12–15 cm); al doilea nivel de locuire constă dintr-un strat dens cu mult chirpici ars și mult material arheologic constînd mai ales din ceramică remarcîndu-se un opaiț cu ștampila FORTIS. În acest nivel de locuire au fost surprinse, în jumătatea de est a camerei, cîteva conducte de încălzire, de mici dimensiuni, fixate una de alta cu mortar. Sub acest nivel apare unul de lut bătut (grosime 25–30 cm). Al treilea nivel de locuire constă dintr-o arsură puternică, masivă, la roșu, avînd în partea inferioară o puternică dungă de lemn ars, ceea ce marchează partea superioară a unei construcții (17–20 cm) și un strat de lut nivelator (50–65 cm); al patrulea nivel de locuire, de fapt primul ridicat pe acest loc, constă dintr-o arsură puternică de lemn (15–20 cm).

În încăperea 3, a fost surprins un zid ce traversa oblic întreaga încăpere și făcea parte dintr-o construcție anterioară. În camerele 1, 2, s-a confirmat aceeași stratigrafie, iar sub zidul ce despărțea camerele 2 și 3 a fost dezvelit, sub un strat dens de arsură la roșu, zidul ce delimita spre est construcția anterioară și care se extindea pînă în camera 4 și parțial sub zidul de nord al clădirii II (fig. 2).

În încăperile 1 și 2, sub stratul de arsură la roșu, a fost identificat un strat compact din patru rînduri de piatră de riu ce pava, se pare, întreaga parte de est a construcției din piatră; ea nu a putut fi observată în camera 5, unde stratigrafia este deranjată de săpăturile anterioare.

Săpăturile efectuate în afara clădirii au permis identificarea a încă două niveluri de locuire: unul mai vechi, și al doilea marcînd ultima fază de utilizare a acestei clădiri.

Rezultatele obținute se pot sintetiza pe acest loc în următoarele etape de locuire:

I. În caseta „a” a secțiunii S II/1980, a fost dezvelită parțial o construcție din lemn avînd la colțuri stîlpi din lemn. A fost surprins doar un colț al clădirii, cu gropile pentru stîlpi (diam = 45 cm) și urmele birnelor ce formau pereții clădirii (l = 20 cm). Distanța dintre colțul dinspre est este de 2,40 m, iar cel dinspre vest 2,20 m. Construcția se întinde spre nord sub strada dintre clădirea I și II. La 3,30 m de colțul de nord-vest al clădirii II și din acest punct 1,50 m spre vest pe stratul de lut, a fost apoi ridicat un cuptor de formă aproape rotundă (cu un diametru de 1 m). Gura de alimentare se afla spre

¹⁰ P. Bona, R. Petrovsky, M. Petrovsky, ActaMN, 18, 1981.

vest. Cuptorul era distrus pînă la baza camerei de foc. În interiorul camerei de foc a fost descoperită o fructieră din pastă roșie, lucrată la roată, decorată cu briu alveolar crestă, alături de o căniță cu corpul sferoidal, lucrată tot din pastă roșie.

În imediata apropiere (în S II/1980), deci la gura cuptorului, au apărut o pateră și trei cești dacice, lucrate cu mîna, cu pereții răsfrînți mult (fig. 20/3; 27/1—4).

Cuptorul a fost nivelat, dînd un strat de arsură de mare grosime. În caroul 2—3, între 1,40—1,70 m, a apărut o statueta Venus, alături de alte fragmente de piese aparținînd unor reprezentări venusiene. Întregul complex a apărut la adîncimea de 1,70—1,75 m (de la nivelul actual al solului). Se observă că după acest strat de arsură și distrugere intenționată a cuptorului pentru nivelarea terenului (ca urmare a unui incendiu puternic) a urmat întinderea unui strat de lut steril galben, gros de 45 cm. La acest nivel, exact deasupra cuptorului de olar, a fost ridicată o a doua instalație, și anume un cuptor de topit sticlă. Față de fragmentul de cuptor descoperit în Suprafața A/1979, noua instalație nu aduce nimic nou. Cuptorul este, practic, distrus; se păstrează o țiglă fragmentară cu bordura în jos, formînd podeaua camerei de foc. Cu un strat gros de cenușă, păstrat încă. Pereții sînt executați din sferturi de cărămizi (16×15 cm) legate cu lut, avînd o fătuială din lut fin de circa 1 cm în interior (peretele se păstrează pînă la înălțimea de 14 cm, practic două rînduri de cărămizi). Pereții au urme de sticlă prelinsă și bulgări de zgură sticloasă ce formau o masă compactă, sub care a apărut un strat dens de cenușă de 2,5 cm. Dimensiunile unei astfel de instalații sînt reduse, nedepășind 1 m în diametru, ceea ce presupune că topirea sticlei se făcea într-un recipient din ceramică — oală cu gura largă. Fragmentele de vase descoperite în apropierea cuptorului, au sticlă topită, prelinsă alături de fragmente de tuburi de ceramică cu sticlă prelinsă pe fața exterioară, utilizate la amestecarea pastei sticloase în timpul topirii și amestecului cu coloranți. În apropierea cuptorului și pe toată suprafața, între 80—90 cm, au apărut mărgelile, fragmente de sticlă albă, ceea ce denotă că întregul complex făcea parte dintr-un atelier de sticlă, anexă a clădirii principale.

În general, asemenea instalații de topit sticlă nu se descoperă întregi, ele sînt în bună parte distruse după un timp, nefiind îndeajuns de trainice. O reconstituire a unui cuptor de topit sticlă a propus Klaus Kühne (fig. 7), instalația fiind asemănătoare cu descoperirea noastră; ba mai mult, la Tibiscum s-au descoperit elemente din toate componentele unei astfel de instalații: vasele în care se topea sticla, fragmente din pereții cuptoarelor, executați din cărămidă legată cu lut¹¹. Distrugerea cuptoarelor tibis-

cense pînă la camera de ardere este determinată în bună parte de distrugerea pe o arie întinsă a întregului atelier, ceea ce a putut fi determinat și de cauze externe și care, implicit, a permis descoperirea *in situ* a unui bogat inventar arheologic, inventar care permite reconstituirea în elementele sale de bază a procesului de fabricare a sticlei în general și a mărgelilor în special.

II. Contemporană cu acest atelier de sticlă, înglobîndu-l de fapt, este construcția de formă rectangulară (15,50×9,30 m), din piatră de rîu și mortar. Fundația clădirii este așezată, în unele porțiuni, direct pe stratul de lut aluvionar, unde nu întretaie construcția din lemn. În șanțul fundației s-a aruncat piatră de rîu pe o înălțime de 0,80 m, apoi alți 0,80 m cu piatră de mortar prelins, după care urmează o placă egalizatoare din mortar și rîndurile succesive din piatră de rîu și mortar. Partea superioară a clădirii a avut zidurile din cărămidă. Incendiul care a distrus clădirea a determinat formarea unui strat gros de arsură la roșu. Materialul arheologic descoperit în stratul de arsură constă mai ales din ceramică, iar monedele descoperite nu depășesc domnia lui Antoninus Pius și Marcus Aurelius (46, 49, 48, 53/1980). În camera 3, în nivelul de arsură, a fost descoperit un fragment de *terra sigillata* de cea mai bună calitate, decorat cu două registre: primul cu semiove, iar al doilea reprezentînd scene de vînătoare cu Marte, Minerva și lei (inv. șant. 48/1979).

III. La ridicarea celei de a treia construcții nu s-a respectat planul inițial al construcției, și edificiul nou ridicat a fost dispus vest-est cu fațada spre strada pavată ce traversa așezarea. De formă dreptunghiulară, noua construcție de dimensiuni mult mai mari (21,20×11,50 m) a avut, probabil, în față, coloane. Noua clădire avea cinci încăperi dispuse trei pe latura de sud și două pe cea de nord. Zidurile construite din piatră de rîu și mortar folosesc, în unele porțiuni, ca fundație, zidul construcției anterioare (colțul camerei 3/2 și între camerele 4/5).

Inventarul arheologic este divers, constînd îndeosebi din piese de uz gospodăresc, ceea ce ne determină să presupunem existența aici a unei locuințe. Monedele descoperite se datează în veacul al III-lea (Iulia Domna, Severus Alexander, Traianus Decius). În anul 1979, în camera 3 a fost descoperit un tipar de medalion ceramic fragmentar, prea puțin păstrat pentru a permite identificarea scenei reprezentate.

IV. Într-o ultimă etapă, sînt adosate două ziduri pe latura de vest a construcției, orientate vest-est; primul, aflat la 1,25 m de colțul sud-vestic al construcției, are o substrucție foarte slabă (o lățime de 0,90 m); cel de al doilea, construit în aceeași manieră în colțul nord-vestic, are o lățime de 0,35 m. Cele două ziduri marchează o etapă tîrzie de folosire a acestei construcții. În stratul superficial aparținînd acestei perioade au apărut fragmente de olane, țigle (dintre care una cu ștampila întilnită și la alte construcții tibiscense). Singura monedă descoperită aici

¹¹ Klaus Kühne, *Werkstoff Glas*, Berlin, 1976, p. 23.

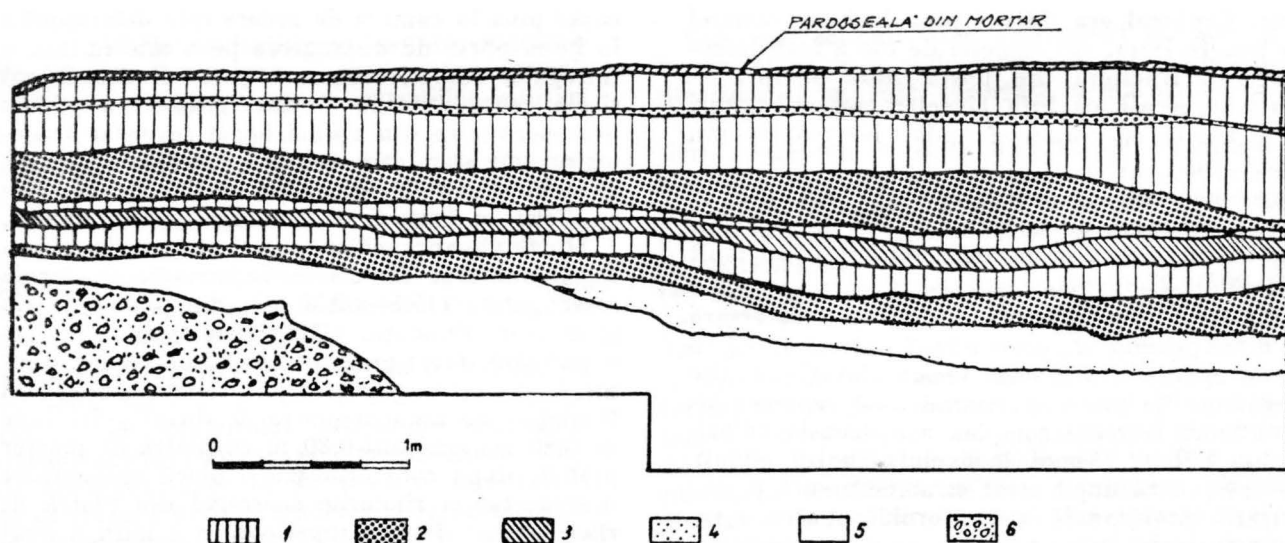


Fig. 3. Tibiscum. Clădirea VIII, încăperea 1, caseta „a” — profil: 1 strat de lut galben nivelator; 2 niveluri de locuire romană; 3 nivel de arsură la roșu — nivel de locuire; 4 lentilă de lut cu pietriș; 5 solul viu; 6 pietriș.

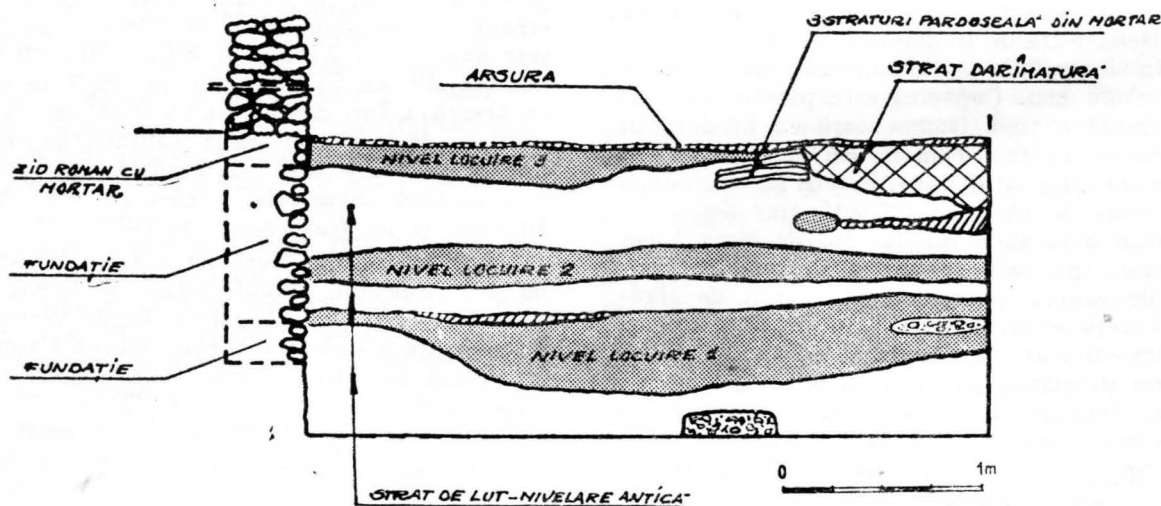


Fig. 4. Tibiscum. Clădirea VIII, încăperea 2, caseta „b” — profil.

provine de la Marcia Otacilia, soția lui Filip Arabul.

Primele concluzii pot fi formulate, dar numai completa publicare a materialului arheologic rezultat din săpături va putea întregi și confirma aceste ipoteze de lucru. Conform acestora, prima etapă de locuire este legată de construcția din lemn, ridicată într-o perioadă când toate clădirile erau construite din lemn, imediat după cucerirea romană. Cuptorul apărut, distrus până la baza camerei de ardere, pare a fi un cuptor de olar. Înclinăm spre această identificare și datorită apropierii foarte mari de o altă asemenea instalație, apărută la numai 10 m spre nord, în suprafața A/1979, cuptor databil tot în primii ani de după cucerirea romană. Nu este ipsisită de semnificație prezența ceramicii lucrate cu mîna, de tradiție autohtonă, alături de cea

romană, ceramică apărută în imediata apropiere a ambelor cuptoare descoperite pînă acum¹².

Într-o a doua etapă, este construită acea clădire rectangulară, în orice caz în prima jumătate a secolului al II-lea, distrusă fiind și ea de un puternic incendiu. Instalația de topire a sticlei se datează tot în această perioadă, putînd fi considerată o anexă a atelierului deja identificat. Sfîrșitul său pare să aibă loc în vremea lui Marcus Aurelius (numai în acest caz este posibilă o precizare cronologică a activității atelierului prin monedele descoperite aici), atelierul din clădirea I conținîndu-și activitatea, neîntrerupt, timp de două veacuri.

Construcția impunătoare ridicată în prima jumătate a secolului al III-lea marchează perioada

¹² D. Benea, Potaissa, 3, 1981.

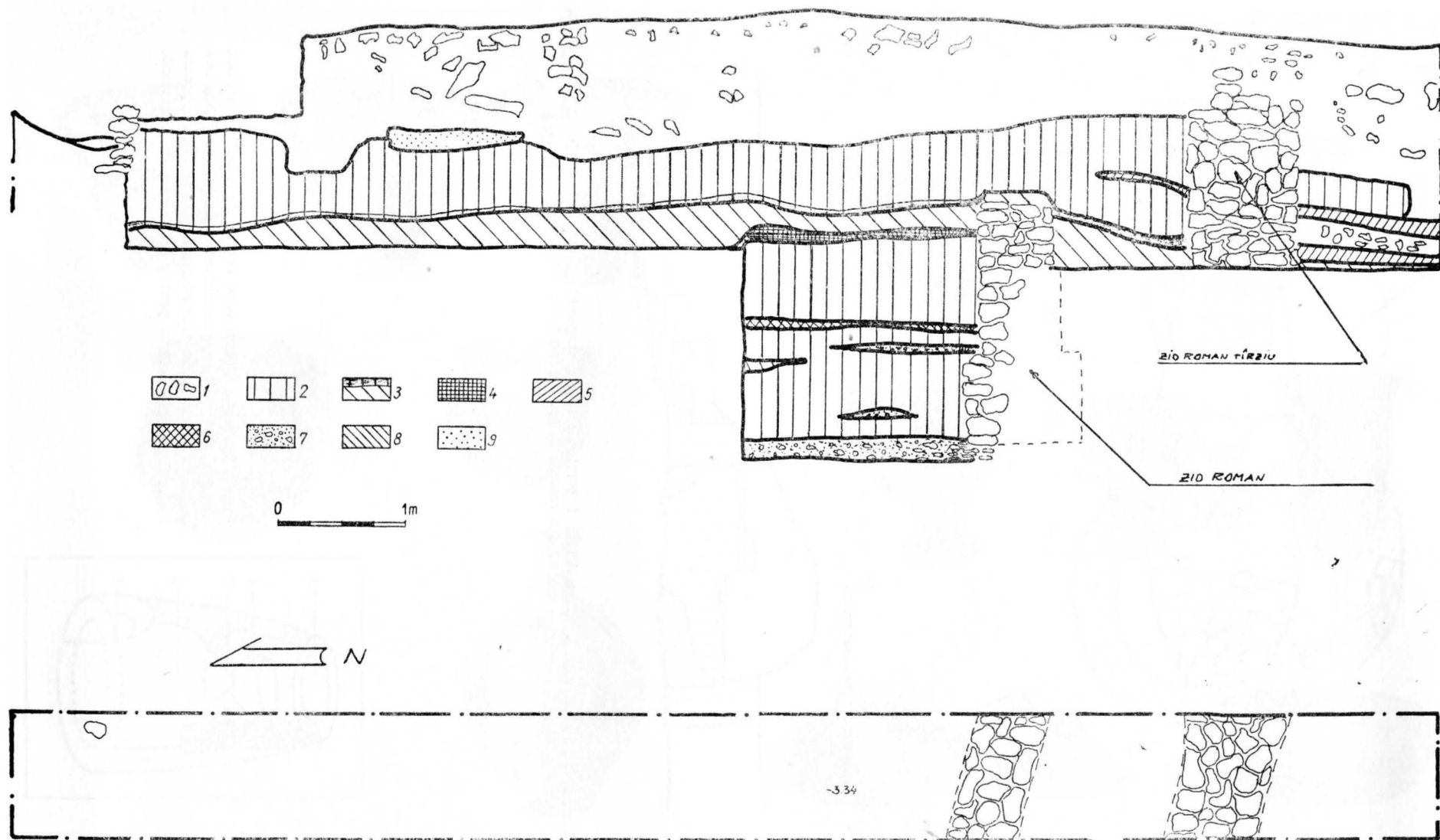


Fig. 5. Tibiscum. Clădirea II — profil — peretele de est al S II/1980: 1 strat de dărâmtură din ultimul nivel de locuire; 2 lut steril nivelator; 3 nivel de locuire; 4 nivel de locuire; 5 arsură la roșu a stratului de locuire; 6 nivel de locuire; 7 solul viu — pietriș; 8 nivel de locuire; 9 lentilă de lut steril.

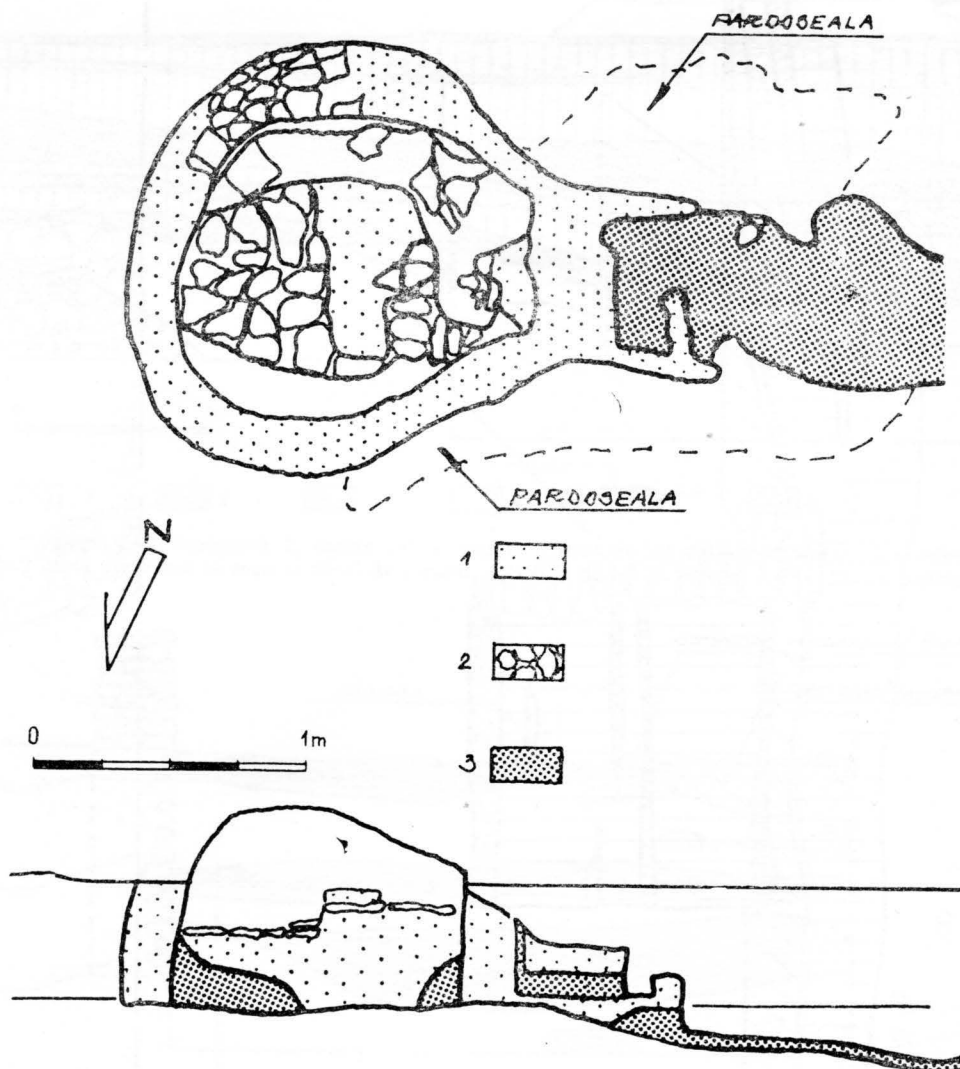


Fig. 6. Tibiscum. Cuptor de olar, clădirea VIII: 1 perete de lut; 2 fragmente de cărămizi, țigle, olane din boltă; 3 cenușă din camera de foc a cuptorului.

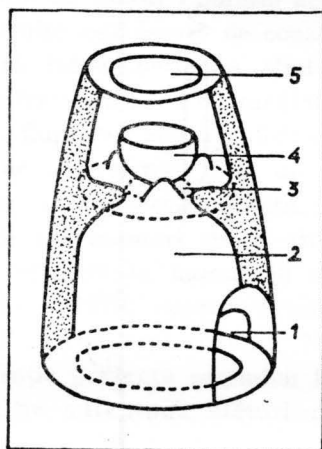


Fig. 7. Tibiscum. Planul unui cuptor de sticlă reconstituit (după K. Kühne): 1 gura de alimentare pentru lemn; 2 camera de foc; 3 orificii pentru pătrunderea aerului cald; 4 vas pentru topirea sticlei; 5 orificiu pentru scoaterea pastei de sticlă.



Fig. 8—9. Tibiscum. Ceramică descoperită în pivnița încăperii. 1.

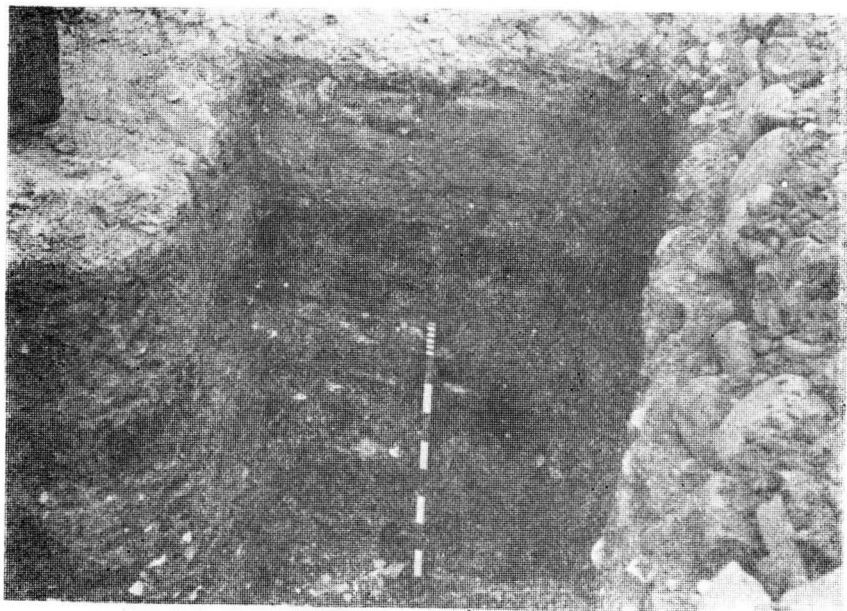


Fig. 10. Tibiscum. Clădirea VIII, încăperea 1, profilul malului de sud al casetei b.

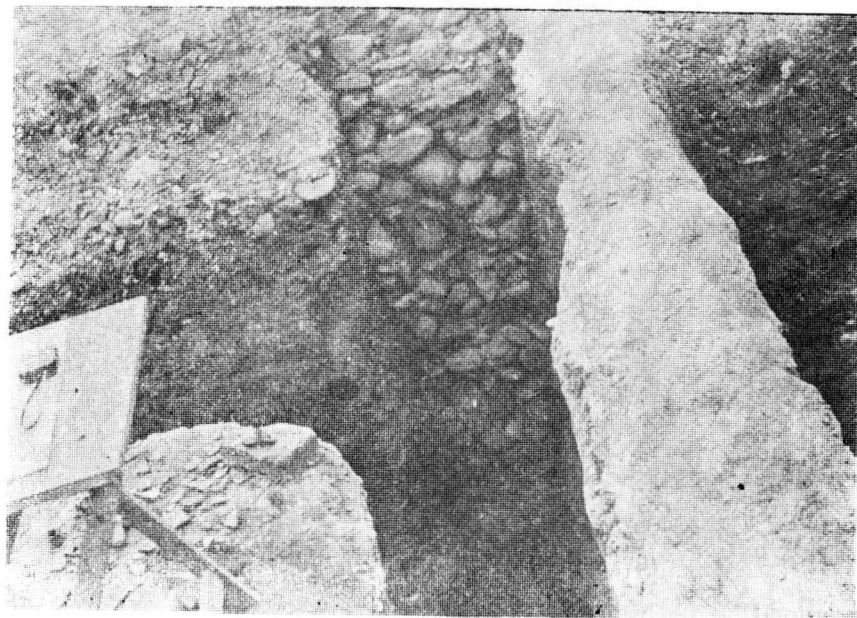


Fig. 12. Tibiscum. Fundația încăperii 1 a clădirii.

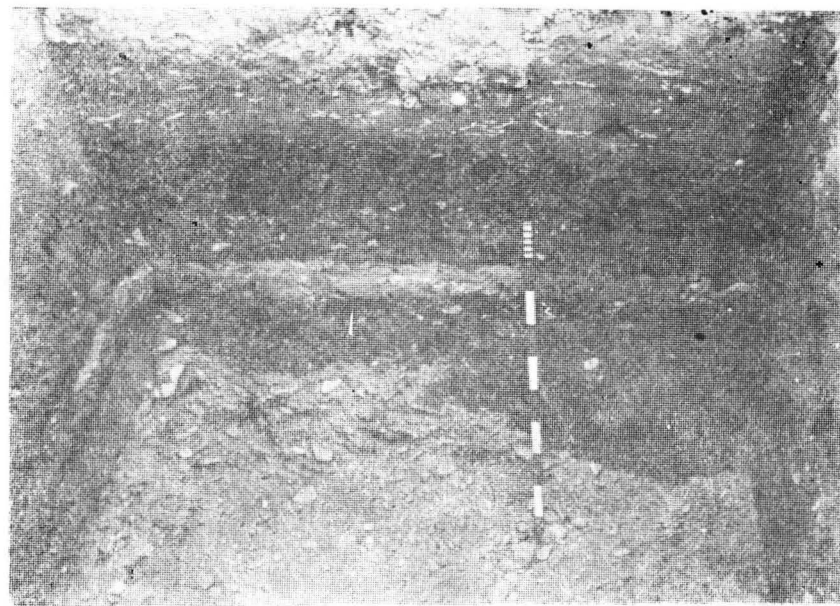


Fig. 11. Tibiscum. Clădirea VIII, încăperea 1, profilul în caseta „a” — peretele de est al casetei.

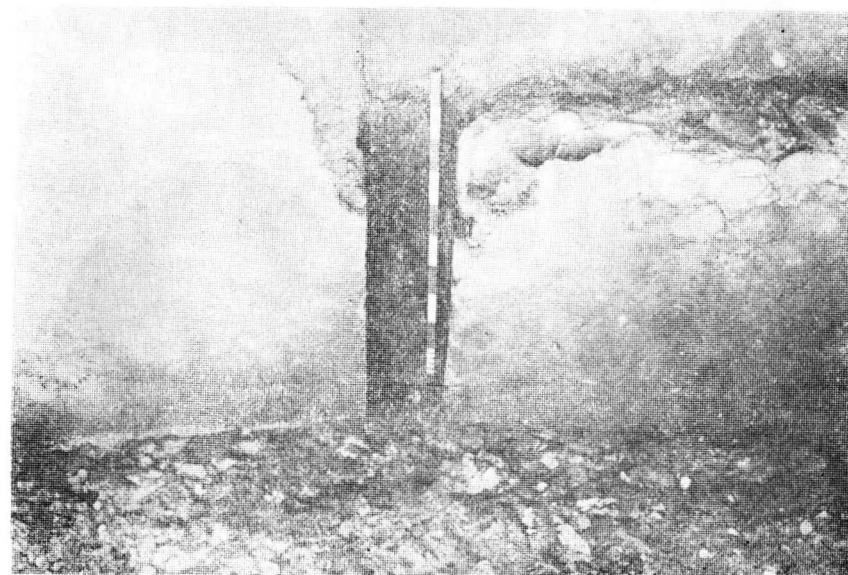


Fig. 13. Tibiscum. Clădirea VIII, încăperea 2, pardoseala cu mortar.

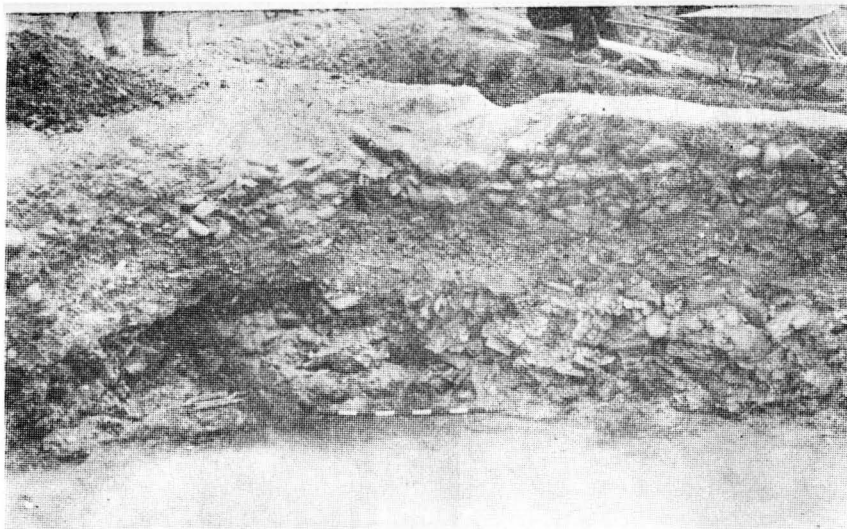


Fig. 14. Tibiscum. Clădirea VIII, încăperea 2, zidul roman tîrziu.

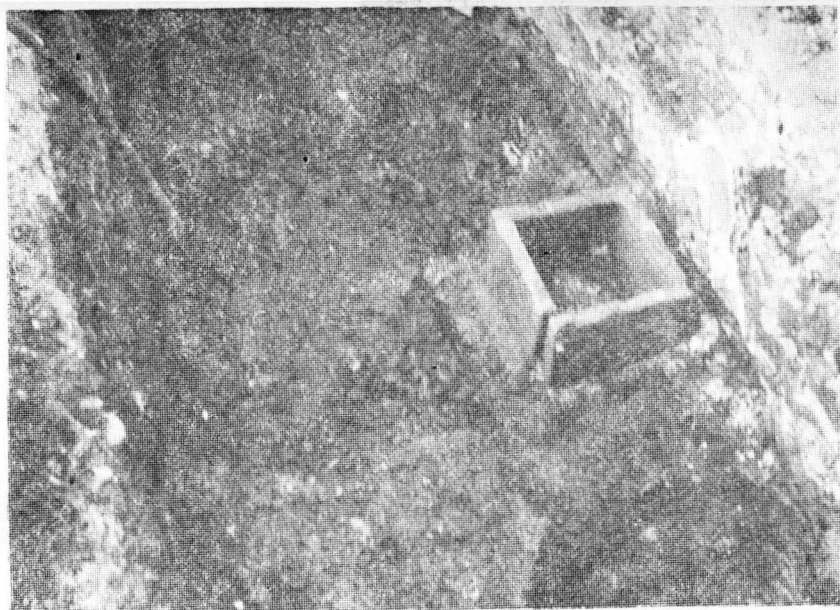


Fig. 15. Tibiscum. Clădirea VIII, încăperea 2. Atelier de fierărie.



Fig. 16. Tibiscum. Clădirea VIII, încăperea 2. Vas pe factură autohtonă descoperit în atelierul de fierărie.



Fig. 17. Tibiscum. Clădirea VIII, încăperea 2. Cuptorul de olar.



Fig. 18. Tibiscum. Cuptorul de olar daco-roman.

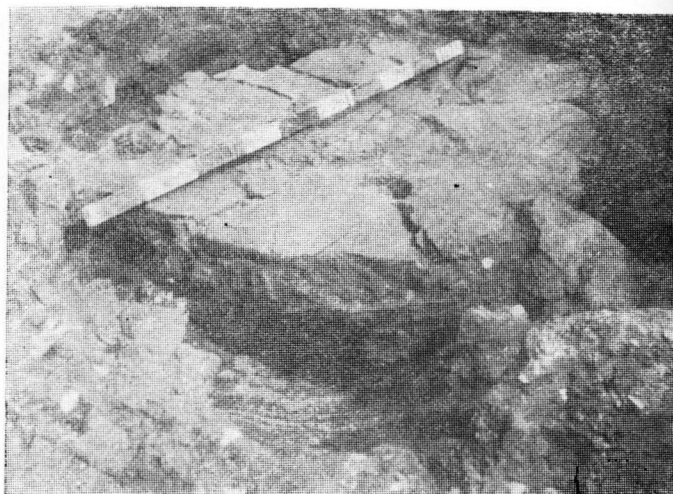


Fig. 19. Tibiscum. Cuptor de olar.

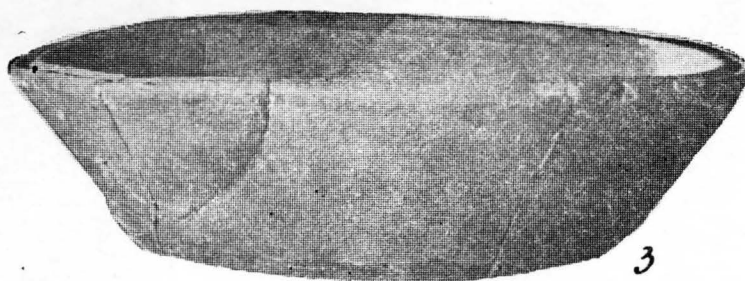
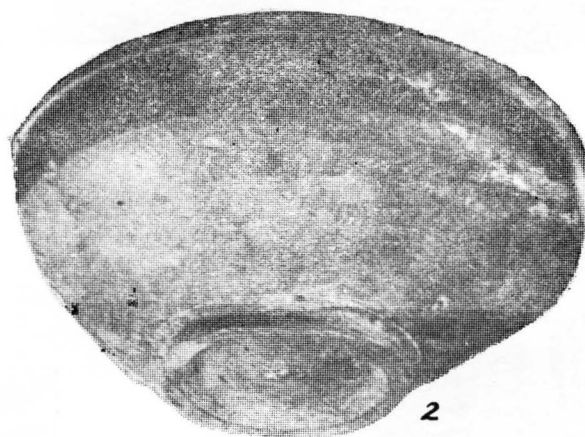


Fig. 20. Tibiscum. 1 — 2 ceramică descoperită în groapa cuptorului de olar; 3 pateră descoperită la gura cuptorului din clădirea II.

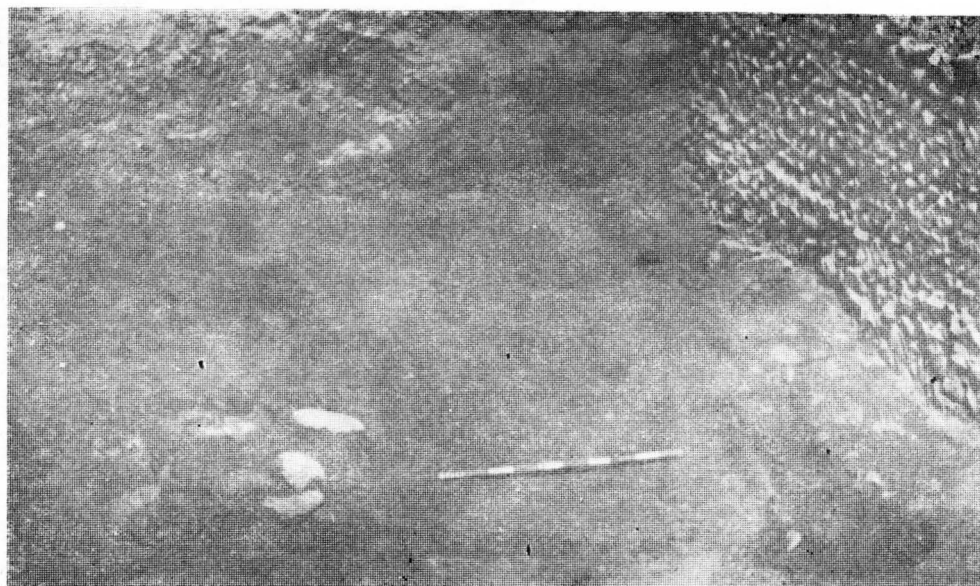


Fig. 21. Tibiscum. Clădirea II, nivelul 1 de locuire — construcția din lemn.

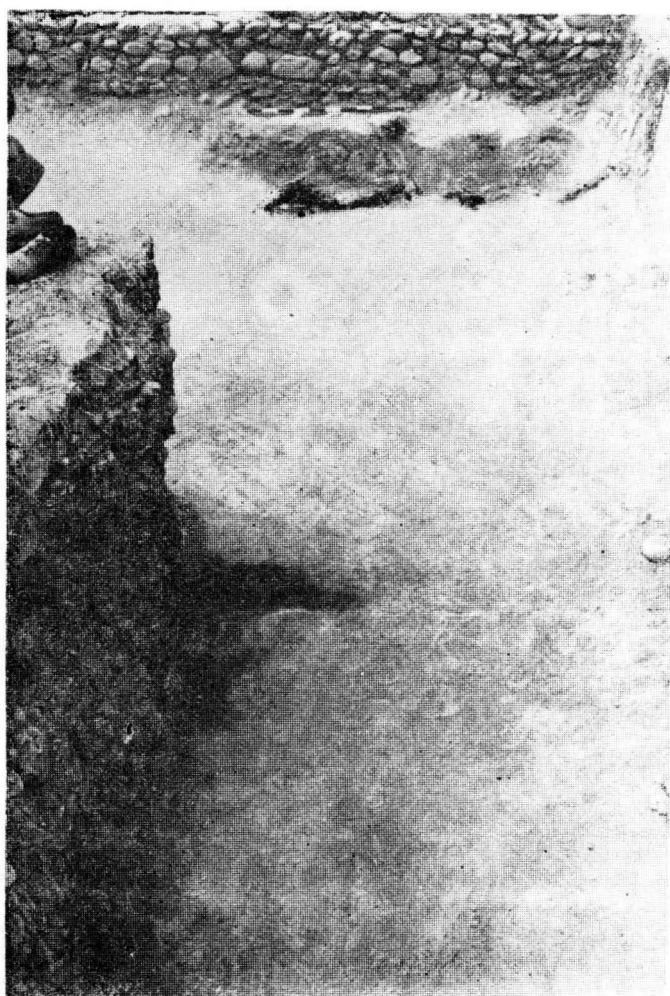


Fig. 22. Tibiscum. Clădirea II, nivelul 2 de locuire — zidul ce traversează încăperea 3 a construcției din nivelul 3.

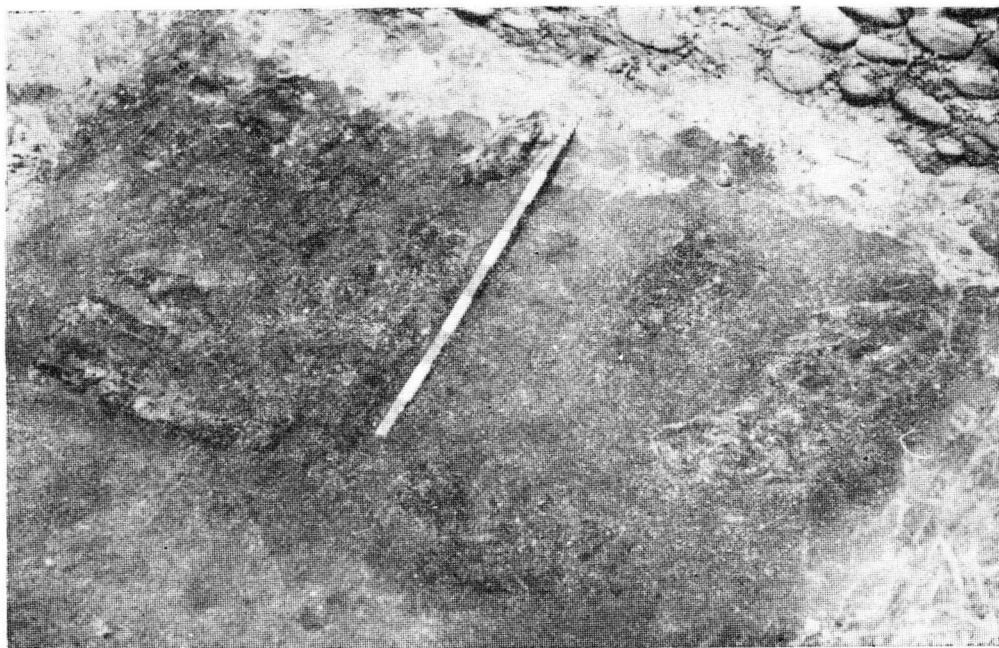


Fig. 23. Tibiscum. Clădirea II, nivelul 2 de locuire devenit fundație pentru zidul despărțitor dintre camerele 2 și 3.



Fig. 24. Tibiscum. Clădirea II, colțul nord-estic al clădirii din nivelul 2.

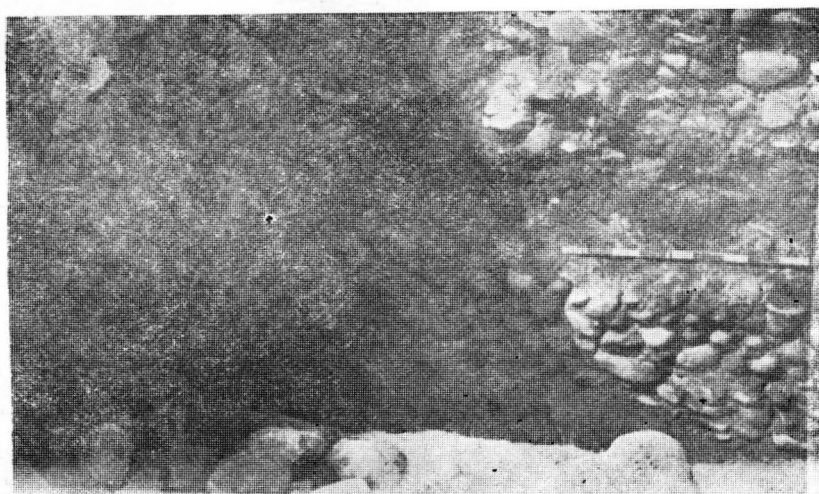


Fig. 25. Tibiscum. Clădirea II. Zidul de sud al clădirii din nivelul 2 ce este suprapus de clădirea III.

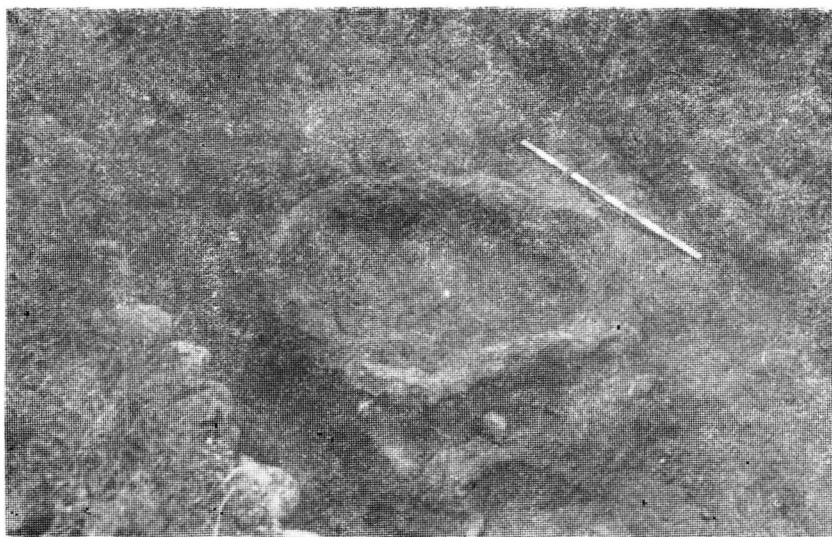


Fig. 26. Tibiscum. Cuptorul descoperit în clădirea din nivelul 1.



Fig. 27. Tibiscum. Ceramică descoperită la gura cuptorului

de maximă înflorire și este posibil să fi fost utilizată ca locuință sau să fi devenit o anexă (în nici un caz nu era un atelier productiv). Fragmentele foarte numeroase de vase din sticlă, descoperite în camera 3, ar putea pleda pentru o astfel de atribuire.

Ultimul nivel de locuire trădează deja o neglijență în construcție, rostul celor două ziduri neputînd fi prea clar înțeles. Cercetările viitoare ce vor trebui să dezvelească întregul complex de clădiri din nivelurile 1,2 și 4, vor aduce, probabil, noi informații în legătură cu stabilirea destinației acestei construcții.

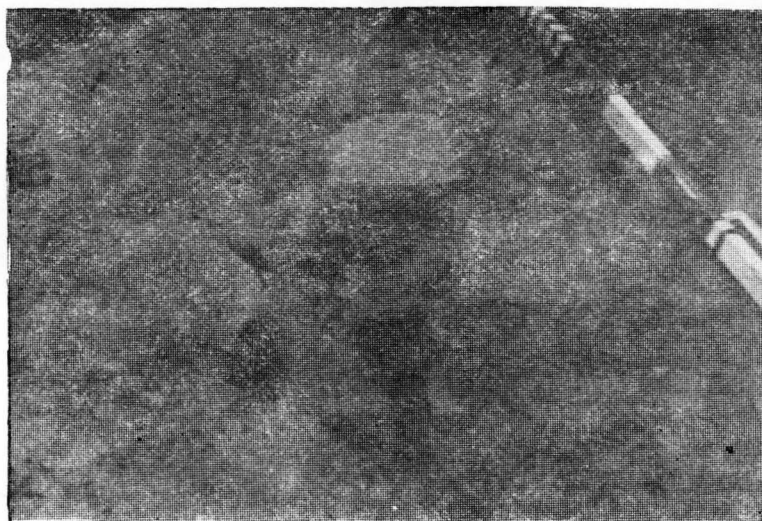


Fig. 28. Tibiscum. Instalația de topit sticlă, descoperită în nivelul 2 al camerei de foc.

DIE ARCHÄOLOGISCHEN AUSGRABUNGEN VON TIBISCUM

ZUSAMMENFASSUNG

Die vorliegenden archäologischen Studien wurden anhand der vorjährigen Befunde weitergeführt und betreffen ein Gebäude in der nächsten Nähe des Lagers und die Buten II, VII die zum Canabae gehören.

Gebäude VIII (Kaufladen). In der Zeitspanne 1964–1975 wurde ein Raum des Gebäudes (13,20 × 7 m) untersucht. Die Mauern sind aus vermörteltem Flusstein. Dabei wurde auf der Westseite dieses Raumes ein von einer hölzernen Wand (20 m) abgegrenzter Raum, drei grosse Behälter, eingegrabene hölzerne Fässer mit Weizen, Hirse, Hanf und Leinensamen gefunden. Nach Beseitigung des Bauschuttes wurde auf der östlichen Seite des Raumes unbeschädigte, umfangreiche Vorratbehälter, doppelhenkelige Kannen, Schüsseln, Lampen und eine bedeutende, auf einer grossen Fläche verstreute, Masse von Keramikscherben entdeckt.

Prof. M. Moga, der zwischen 1964–1975 in diesem Gebäude Ausgrabungen ausgeführt hatte, kam zu der Schlussfolgerung, dass es sich um den Lagerraum eines antiken Kaufladens handelt. Die aus einer ziemlich groben Paste, gefertigte Keramik, auf der Drehscheibe geformt, ist mit geradlinigen oder gewellten Einkerbungen verziert. In der Nord-Ost-Ecke des grossen Raumes wurden 1976 zwei Reihen römische, ungebrannte Ziegel entdeckt, die ordentlich aufgebaut waren, neben einem Klumpen ungelöschten Kalks und einem Haufen feinen Sandes, das wahrscheinlich das vorbereitete Baumaterial darstellt.

Das Gebäude mit Keller kann mit Hilfe der Keramik und Münzen datiert werden: erste Hälfte des III Jh. bis zur Mitte desselben.

In den Jahren 1978–1980 wurde die Forschung südwärts fortgesetzt und ein neuer Raum aufgedeckt. Die Forschung wurde nicht beendet, da sich über einem Teil der Baustelle die neue Landstrasse hinzieht. In Raum 1 wurde ein Töpferofen entdeckt. 1980 wurde eine Plattform von 3 m Länge und 0,90 m Breite mit zwei auf der Ostseite gelegene Becken identifiziert. Die Plattform mit einem teilweise erhaltenem Rand von 10–15 cm und die zwei Becken wurden für das

Kneten und Bearten des Tons zu einer elastischen leichtformbaren Paste benützt.

Diese Einrichtungen, die Plattform sowie die zwei Becken ergänzen die Ausrüstung der Töpferwerkstatt. Die im Gebäude VIII entdeckte Töpferwerkstatt hatte eine langjährige Tätigkeit auch nach dem römischen Rückzug von 271. Wir konnten zu dieser Schlussfolgerung auf Grund der im Raume 1 entdeckten Keramik gelangen. Die auf dem Boden des Raumes 1 entdeckte Keramik stammt aus der selben Zeit, wie die Töpferwerkstätte selbst.

Der Steinbau ersetzte einen zweimal abgebrannten und wiedererrichteten Holzbau. Der Holzbau breitete sich stark gegen Westen aus. Die archäologischen Befunde bestehen aus: geschmolzenen Eisenklumpen, Schlacke, Schmelztiegel und selten Keramikscherben, was auf eine Schmiedewerkstatt deutet. Die hier entdeckten Münzen zeigen die Spuren eines Brandes und stammen aus der Zeit Traiani, Antonini Pii.

Zwei späte römische Mauern, welche beide Räumen in Richtung Nord-Süd teilen bezeugen deren letzte Benutzung. Ein Teil des Gebäudes wurde auch nach dem Rückzug der Römer aus Dazien benutzt anscheinend bis ins IV Jhr.

Gebäude II. Durch die im Jahre 1979–1980 ausgeführten Ausgrabungen wurde das Gebäude bis zum gewachsenen Boden freigelegt. Dem ersten Wohnniveau entspricht ein Holzbau. Nur ein kleiner Teil dieses Gebäudes und zwar der süd-westliche, wo die Überreste eines bis zur Feuerkammer zerstörten Ofen gefunden wurde, wurde aufgedeckt. Der Ofen steht auf einem Unterbau aus Flussteinen welcher direkt auf auf dem Lehmboden liegt. Der Befund liegt 1,70–1,75 m tief. Der Bau ist von einer dichten Brandschicht überzogen. Die Brandschicht wurde mit einer 50 cm dicken, gestampften Lehmschicht überdeckt und auf dieser ist eine Glaswerkstatt eingerichtet.

Diese Glaswerkstatt befindet sich im Rahmen eines rechteckigen Baus aus vermörtelten Flussteinen. Auch dieses Gebäude fiel einem Brand zum Opfer. Der dritte Bau bleibt dem ursprünglichen Plan nicht mehr treu; er wurde auf eine öst-westliche Axe errichtet; seine Vorderfront liegt an der gepflasterten Strasse, die die ganze Siedlung durchquert. Es besteht aus 5 Räume, davon 3 an der Südseite, und 2 an der Nordseite. Die ausgegrabenen Gegenstände gehören zum hauswirtschaftlichen Bereich, was uns zur Überlegung

führt, dass es sich um eine Wohnung handelt. Als späteren Anbau deuten wir die zwei auf der westlichen Seite des Gebäudes errichteten Mauern mit schwachem Unterbau.

ABBILDUNGSVERZEICHNIS

Abb. 1. Tibiscum. Bau VIII.

Abb. 2. Tibiscum. Bau II.

Abb. 3. Tibiscum. Bau VIII, Raum 1, Kasette „a“ – Profil: 1 gelbe Panierungsschicht; 2 römische Wohnungsschichten; 3 Brandschicht-Wohnungsniveau; 4 Lehm mit Schatten; 5 gewachsener Boden; 6 Schatter.

Abb. 4. Tibiscum. Bau VIII, Raum 2, Kasette „b“. Profil.

Abb. 5. Tibiscum. Bau II. Profil – östliche Wand des S II/1980 Schnittes: 1 Zerstörungsniveau aus der letzter Wohnungsschicht; 2 sterile Planierungsschicht; 3–4 Wohnungsschicht; 5 rote Brandschicht des Wohnungsniveaus; 6 Wohnungsschicht; 7 gewachsener Boden, Schatter; 8 Wohnungsschicht; 9 sterile Lehm.

Abb. 6. Tibiscum. Töpferofen, Bau VIII: 1 Lehmwand; 2 Bruchstücke von Mauer – und Deckziegeln aus dem Gewölbe; 3 Asche aus dem Feuerraum des Ofens.

Abb. 7. Tibiscum. Wiederherstellung eines Glasofens (nach K. Kühne): 1 Öffnung für den Brennstoff; 2 Feuerraum; 3 Öffnungen für den warmen Luftzug; 4 Gefäß für das Einschmelzen des Glases; 5 Öffnung für Räumung der Glasschlacke.

Abb. 8. Tibiscum. Im Keller des Raumes 1 gefundene Keramik.

Abb. 9. Tibiscum. Im Keller des Raumes 1 gefundene Keramik.

Abb. 10. Tibiscum. Bau VIII, Raum 1. Profil des Südwall des Kasette „b“.

Abb. 11. Tibiscum. Bau VIII, Raum 1. Profil des östlichen Wall des Kasette „a“.

Abb. 12. Tibiscum. Untergrund des Raumes 1.

Abb. 13. Tibiscum. Bau VIII, Raum 2. 1–3 vermörtelter Fußboden.

Abb. 14. Tibiscum. Bau VIII, Raum 2. Spätromische Mauer.

Abb. 15. Tibiscum. Bau VIII, Raum 2. Schmiedewerkstatt.

Abb. 16. Tibiscum. Bau VIII, Raum 2. In der Schmiedewerkstatt gefundenes einheimisches Gefäß.

Abb. 17. Tibiscum. Bau VIII, Raum 2. Töpferofen.

Abb. 18. Tibiscum. Dakisch-römisches Töpferofen.

Abb. 19. Tibiscum. Töpferofen.

Abb. 20. Tibiscum. 1–2 in der Töpferofengrube gefundene Keramik; 3 Pätäre, gefunden in der Nähe des Ofens aus dem Bau II.

Abb. 21. Tibiscum. Bau II. 1. Wohnungsschicht-Holzbau.

Abb. 22. Tibiscum. Bau II. 2. Wohnungsschicht – Mauer, die den Raum 3 der Wohnung aus dem 3. Niveau durchquert.

Abb. 23. Tibiscum. Bau II. Die als Grundboden gewordene für die Trennmauer zwischen den Räumen 2 u. 3 gewordene 2. Wohnungsschicht.

Abb. 24. Tibiscum. Bau II. nord-östliche Ecke des Baues aus dem 2. Niveau.

Abb. 25. Tibiscum. Bau II. Südliche Mauer des Baues aus dem 2. Niveau, die vom III Bau, überschichtet wurde.

Abb. 26. Tibiscum. Im Bau der 1. Schicht gefundener Ofen.

Abb. 27. Tibiscum. Keramik gefunden neben der Öffnung des Ofens.

Abb. 28. Tibiscum. Glasschmelzanlage ermittelt im 2. Niveau des Feuerraumes.